



รายงานความก้าวหน้า
ตามตัวชี้วัดเร่งด่วน (Super KPI) และแผนปฏิบัติการ
กองบริการการศึกษา
ประจำปีงบประมาณ พ.ศ. 2563 ราย 6 เดือน
(ตุลาคม 2562 – มีนาคม 2563)

กองบริการการศึกษา มหาวิทยาลัยพะเยา
เมษายน 2563

คำนำ

กองบริการการศึกษา ได้จัดทำรายงานความก้าวหน้าตามตัวชี้วัดเร่งด่วน (Super KPI) และแผนปฏิบัติการกองบริการการศึกษา ประจำปีงบประมาณ พ.ศ. 2563 รอบ 6 เดือน (ตุลาคม 2562 – มีนาคม 2563) โดยมีวัตถุประสงค์เพื่อสรุปผลการดำเนินงานตามตัวชี้วัดเร่งด่วน (Super KPI) และแผนปฏิบัติการของกองบริการการศึกษา

จัดทำรายงานความก้าวหน้าตามตัวชี้วัดเร่งด่วน (Super KPI) และแผนปฏิบัติการกองบริการการศึกษา ประจำปีงบประมาณ พ.ศ. 2563 ประกอบด้วย กรอบแนวคิดของแผนพัฒนามหาวิทยาลัย แผนยุทธศาสตร์ แผนที่การเชื่อมโยงยุทธศาสตร์ กระบวนการจัดทำแผนยุทธศาสตร์ การวิเคราะห์สภาพแวดล้อม โครงร่างองค์กร รายละเอียดของแผนยุทธศาสตร์การพัฒนามหาวิทยาลัยพะเยา ประจำปีงบประมาณ พ.ศ. 2563 และแนวทางการติดตามประเมินผล เป็นต้น โดยแผนยุทธศาสตร์ฉบับนี้จะใช้เป็นแนวทางการบริหารและการดำเนินงานของมหาวิทยาลัยพะเยา ในระหว่าง 6 เดือน (ตุลาคม 2562 – มีนาคม 2563) ประจำปีงบประมาณ 2563

ขอขอบพระคุณผู้บริหาร บุคลากร และผู้มีส่วนเกี่ยวข้องทุกท่านที่ร่วมปฏิบัติงาน ตลอดจนการให้ความร่วมมือสนับสนุนในการจัดทำแผนยุทธศาสตร์กองบริการการศึกษาให้สำเร็จลุล่วงด้วยดี

(นางสาวกัลลวรา ภูมิลา)

รักษาการแทนผู้อำนวยการกองบริการการศึกษา

บทนำ

1. ความเป็นมา

กองบริการการศึกษา มหาวิทยาลัยพะเยา เมื่อครั้งยังเป็นมหาวิทยาลัยนเรศวร วิทยาเขตสารสนเทศพะเยา (ตั้งแต่ปี พ.ศ.2542) ใช้ชื่อว่า ส่วนงานวิชาการ ตั้งอยู่ ณ อาคารสำนักงานอธิการบดี เลขที่ 19 หมู่ 2 ตำบลแม่กาอำเภอเมือง จังหวัดพะเยา

ในปีพ.ศ. 2544 ได้แยกหน่วยงานย่อยออกเป็น 3 หน่วย ดังนี้

1. หน่วยธุรการ
2. หน่วยทะเบียนและประมวลผล
3. หน่วยส่งเสริมและพัฒนาวิชาการ

ต่อมาในปีพ.ศ. 2545 ได้แยกหน่วยงานย่อยออกเป็น 5 หน่วยดังนี้

1. หน่วยธุรการ
2. หน่วยทะเบียนและประมวลผล
3. หน่วยส่งเสริมและพัฒนาวิชาการ
4. หน่วยรับเข้า
5. หน่วยวิเทศสัมพันธ์

หลังจากนั้น เมื่อวันที่ 12 กรกฎาคม พ.ศ. 2553 พระบาทสมเด็จพระเจ้าอยู่หัวภูมิพลอดุลยเดชได้มีพระบรมราชโองการโปรดเกล้าฯให้ตราพระราชบัญญัติมหาวิทยาลัยพะเยาพ.ศ. 2553 ขึ้นและประกาศในราชกิจจานุเบกษาเมื่อวันที่ 16 กรกฎาคม พ.ศ. 2553 จึงถือได้ว่า มหาวิทยาลัยพะเยาได้แยกออกจากมหาวิทยาลัยนเรศวร อย่างเต็มรูปแบบ ส่วนงานวิชาการ จึงได้รับการยกฐานะเป็นกองบริการการศึกษา ภายใต้โครงสร้างการบริหารกองบริการการศึกษา รวมทั้งสิ้น 6 งานดังนี้

1. งานธุรการ
2. งานพัฒนาหลักสูตร
3. งานรับเข้า
4. งานทะเบียนนิสิตและประมวลผล
5. งานสนับสนุนวิชาการ
6. งานวิเทศสัมพันธ์

ต่อมาในปี พ.ศ. 2556 มหาวิทยาลัยพะเยาได้อนุมัติให้เปลี่ยนชื่อ “งานรับเข้า” เป็น “งานรับเข้าศึกษา”

ในปี พ.ศ. 2557 มหาวิทยาลัยพะเยาได้อนุมัติให้ปรับโครงสร้างการบริหารกองบริการการศึกษา ตามมติที่ประชุมคณะกรรมการบริหารมหาวิทยาลัยพะเยา ครั้งที่ 75 (9/2557) ระเบียบวาระที่ 4.2 โดยอนุมัติให้รับบุคลากรจาก โครงการจัดตั้งศูนย์การเรียนรู้อิเล็กทรอนิกส์ มาปฏิบัติงานในกองบริการการศึกษา จึงทำให้โครงสร้างการบริหารกองบริการการศึกษา แบ่งออกเป็น 7 งาน ดังนี้

1. งานธุรการ
2. งานพัฒนาหลักสูตร
3. งานรับเข้าศึกษา
4. งานทะเบียนนิสิตและประมวลผล
5. งานสนับสนุนวิชาการ
6. งานวิเทศสัมพันธ์
7. งานส่งเสริมนวัตกรรมการจัดการเรียนการสอน

หลังจากนั้น ในปี พ.ศ. 2562 มหาวิทยาลัยพะเยา ได้รับอนุมัติให้ปรับโครงสร้างการบริหารงาน กองบริการการศึกษา ตามมติที่ประชุมคณะกรรมการบริหาร มหาวิทยาลัยพะเยา ครั้งที่ 9/2562 เมื่อวันที่ 27 พฤษภาคม 2562 ระเบียบวาระที่ 6.2.24 เรื่อง ขออนุมัติโครงสร้างการบริหารงานของกองบริการการศึกษา โดยอนุมัติการโอนย้ายงานวิเทศสัมพันธ์ ไปสังกัดกองกลาง อนุมัติการโอนย้ายงานส่งเสริมนวัตกรรมการจัดการเรียนการสอน ไปสังกัดศูนย์บริการเทคโนโลยีสารสนเทศและการสื่อสาร และเปลี่ยนชื่อเป็น “งานผลิตสื่อ นวัตกรรม” อนุมัติการเปลี่ยนชื่อ งานทะเบียนนิสิตและประมวลผล เป็น “งานทะเบียนนิสิต” อนุมัติการเพิ่ม งานพัฒนาระบบสารสนเทศทางวิชาการ เห็นชอบให้รวมงานพัฒนาระบบคุณภาพและงานส่งเสริมงานสารสนเทศด้านการประกันคุณภาพการศึกษา และเปลี่ยนชื่อเป็น “งานประกันคุณภาพ” จึงทำให้โครงสร้างการบริหารงานกองบริการการศึกษา แบ่งออกเป็น 7 งานดังนี้

1. งานธุรการ
2. งานพัฒนาหลักสูตร
3. งานรับเข้าศึกษา
4. งานสนับสนุนวิชาการ
5. งานทะเบียนนิติ
6. งานพัฒนาระบบสารสนเทศทางวิชาการ
7. งานประกันคุณภาพ

(2) **ปรัชญาปณิธานวิสัยทัศน์คำขวัญ และพันธกิจของบริการการศึกษา**
ปรัชญา

“จิตบริการ งานคุณภาพประสิทธิภาพ สู่ความสำเร็จ”

ปณิธาน

“ปัญญาเพื่อความเข้มแข็งของชุมชน” (Wisdom for Community Empowerment)

วิสัยทัศน์

“กองบริการการศึกษา สนับสนุนการผลิตบัณฑิตตามอัตลักษณ์
บนฐานของความพึงพอใจ พร้อมก้าวไปสู่สากล”

คำขวัญ

“พร้อมให้บริการ ทำงานเป็นทีม ยิ้มแย้มแจ่มใสใส่ใจคุณภาพ”

พันธกิจ

1. ส่งเสริมและสนับสนุนการผลิตบัณฑิต
2. ส่งเสริมและสนับสนุนการบริการงานวิชาการ

(3) ลักษณะโดยรวมของบุคลากร

บุคลากรกองบริการการศึกษา มีจำนวนรวมทั้งสิ้น 55 คน เป็นผู้มีความรู้ ความสามารถ และความเชี่ยวชาญในหลากหลายสาขา จำแนกเป็น พนักงานมหาวิทยาลัย 52 คน พนักงานราชการ 1 คน ลูกจ้างชั่วคราวจำนวน 2 คน ทั้งนี้ โดยเป็นผู้สำเร็จการศึกษา ระดับการศึกษาปริญญาเอก 1 คน ระดับปริญญาโท 26 คน ระดับปริญญาตรี 26 คน ต่ำกว่าระดับปริญญาตรี 2 คน

ภาระงานกองบริการการศึกษา

งานธุรการ

1. งานธุรการและงานสารบรรณ การร่างหนังสือและจัดทำหนังสือไปยังหน่วยงานที่เกี่ยวข้อง
2. งานกำกับดูแล หรือการดำเนินงานด้านการรับ – ส่ง ติดตามหนังสือ
3. งานการสำเนา แจกเวียนหนังสือ ระเบียบ ข้อบังคับ ประกาศ คำสั่ง
4. งานการติดต่อประสานงานทั่วไป ด้านสารบรรณทั้งภายในและภายนอก
5. งานงบประมาณ การเงินและบัญชี
6. งานพัสดุครุภัณฑ์
7. งานบุคลากร
8. งานยานพาหนะ
9. งานบริหารความเสี่ยง
10. งานควบคุมภายใน
11. ดำเนินโครงการ/กิจกรรมต่างๆ
12. งานจัดทำแผนปฏิบัติการประจำปี
13. งานติดตามและประเมินผลการดำเนินงานตามแผนปฏิบัติการประจำปี
14. งานสรุปรายงานผลการดำเนินงานตามความรับผิดชอบและขอบข่ายของงาน
15. จัดทำรายงานการประเมินตนเอง (SAR) การปฏิบัติหน้าที่ผู้บริหาร
16. ปฏิบัติงานอื่นๆ ตามที่ได้รับมอบหมายจากผู้บังคับบัญชา

งานพัฒนาหลักสูตร

1. ประสานงาน/ติดตาม การดำเนินการหลักสูตรกับคณะ/วิทยาลัย และหน่วยงานที่เกี่ยวข้อง
2. บันทึกโครงสร้างหลักสูตรและรายวิชา ในฐานข้อมูล
3. จัดเตรียมการประชุม จัดเตรียมข้อมูล/เอกสารประกอบการประชุม บันทึกและสรุปรายงานการประชุม ทั้งการประชุมปกติและการประชุมเวียน ของคณะกรรมการวิชาการ คณะกรรมการบริหารงานวิชาการ คณะกรรมการบริหารการจัดการเรียนการสอนหลักสูตรระดับปริญญาตรีคุณาน 2 ปริญญา และระดับปริญญาตรีควบปริญญาโท และคณะกรรมการที่เกี่ยวข้อง
4. จัดเตรียม ประสานงานและดำเนินงานโครงการต่างๆ ตามที่ได้รับมอบหมาย
5. ติดตาม/จัดเก็บ Course Syllabus/มคอ. 3 ทุกภาคการศึกษา
6. ให้คำปรึกษาด้านวิชาการกับบุคลากร นิสิตและบุคคลภายนอก
7. ร่าง ประสานและจัดทำคู่มือนิสิตระดับปริญญาตรี ระดับปริญญาตรีคุณาน 2 ปริญญา และระดับปริญญาตรีควบปริญญาโท และคู่มือนิสิตระดับบัณฑิตศึกษา ของมหาวิทยาลัยพะเยา
8. จัดทำคู่มือการดำเนินการหลักสูตร
9. ตรวจสอบคำร้องขอเทียบ/เทียบโอนรายวิชา/ขอลงทะเบียนเรียนเกิน 22 หน่วยกิต
10. บันทึกการขอเทียบรายวิชาที่ได้รับการอนุมัติเรียบร้อยแล้วในระบบ
11. ดำเนินการเกี่ยวกับเอกสารในการเดินทางไปปฏิบัติงาน พร้อมทั้งรับผิดชอบการยืมเงินทดรองจ่าย การเบิกจ่ายเงิน ของงานพัฒนาหลักสูตร
12. จัดทำแผนงาน/โครงการ ของงานพัฒนาหลักสูตร
13. ประสานงานผู้มาติดต่อ ให้ความสะดวกและบริการเกี่ยวกับงานพัฒนาหลักสูตร
14. ปฏิบัติงานอื่นๆ ตามที่ได้รับมอบหมายจากผู้บังคับบัญชา

งานรับเข้าศึกษา

1. สำรวจหลักสูตรที่จะเปิดรับนิสิตในแต่ละปีการศึกษา
2. จัดทำประกาศการรับสมัครบุคคลเข้าศึกษา ในมหาวิทยาลัยพะเยา ทุกระบบ ทุกโครงการ ทั้งระดับปริญญาตรีและระดับบัณฑิตศึกษา รวมทั้ง โครงการพิเศษต่างๆ
3. ดำเนินงานโครงการผู้บริหารมหาวิทยาลัยพะเยาพบผู้บริหารสถานศึกษาและแนะแนว สักจนจร ประจำปีการศึกษา
4. ตรวจสอบคุณสมบัติผู้สมัครเข้าศึกษา
5. ประมวลผลการรับสมัครสอบคัดเลือก
6. ดำเนินงานจัดการสอบสัมภาษณ์เพื่อคัดเลือกเข้าศึกษา
7. จัดทำสถิติข้อมูลการรับสมัครสอบคัดเลือกเข้าศึกษา
8. พัฒนาระบบรับสมัครเข้าศึกษา ร่วมกับศูนย์บริการเทคโนโลยีสารสนเทศและการสื่อสาร
9. ประชาสัมพันธ์และให้คำแนะนำการรับสมัครสอบคัดเลือกเข้าศึกษาในมหาวิทยาลัย พะเยา
10. ต้อนรับคณะศึกษาดูงานจากสถานศึกษาและหน่วยงานต่างๆ
11. ปฏิบัติงานอื่นๆ ตามที่ได้รับมอบหมายจากผู้บังคับบัญชา

งานทะเบียนนิสิตและประมวลผล

1. ให้บริการติดต่อสอบถาม ประสานงานเกี่ยวกับงานทะเบียนนิสิตและประมวลผล
2. จัดทำประกาศที่เกี่ยวข้องต่างๆ ของนิสิต ทั้งระดับปริญญาตรีและระดับบัณฑิตศึกษา เช่น ประกาศปฏิทินการศึกษา ประกาศค่าธรรมเนียมการศึกษา
3. จัดทำข้อบังคับมหาวิทยาลัยพะเยา ในส่วนที่เกี่ยวข้อง
4. ตรวจสอบคุณสมบัติผู้สำเร็จการศึกษาแก่หน่วยงานต่างๆ
5. ตรวจสอบประกาศของคณะวิทยาลัย ก่อนเสนอผู้บริหารลงนาม
6. ออกเอกสารสำคัญทางการศึกษา เช่น ใบรับรองการเป็นนิสิต ใบแสดงผลการเรียน ตามแบบฟอร์มของมหาวิทยาลัย หรือแบบฟอร์มของนิสิตที่แนบมา ทั้งระดับปริญญาตรีและระดับ บัณฑิตศึกษา

7. รับคำร้องนิสิตพร้อมดำเนินการและติดตามคำร้องต่างๆทุกประเภท ได้แก่ คำร้องขอแก้ไขประวัติส่วนตัว ขอลาออก ขอลาพักการศึกษา ขอเทียบโอนรายวิชา ขอย้ายคณะ/สาขาวิชา ขอยื่นสำเร็จการศึกษา ขอใบรับรองการเป็นนิสิต ขอใบ Transcript เป็นต้น

8. จัดทำประกาศนิตินิสิตพ้นสภาพการเป็นนิสิต

9. จัดทำประกาศนิตินิสิตที่มีผลการเรียนดีเด่น ประกาศนิตินิสิตที่ได้รับเหรียญรางวัลเรียนดี การจัดทำเกียรติบัตร และส่งจดหมายแสดงความยินดีแก่ผู้ปกครองของนิสิตที่ได้รับรางวัล รวมทั้งขออนุมัติเบิกเงินรางวัลเพื่อมอบให้กับนิสิตที่มีผลการเรียนดีเด่น ในวันไหว้ครูของทุกปี

10. ตรวจสอบนิสิตที่คาดว่าจะสำเร็จการศึกษา ทั้งระดับปริญญาตรีและระดับบัณฑิตศึกษา

11. กรอกข้อมูลประวัตินิสิตระดับปริญญาตรีและระดับบัณฑิตศึกษาทุกสาขาวิชาเข้าระบบ

12. รับผิดชอบการรับรายงานตัวขึ้นทะเบียนเป็นนิสิต ทั้งระดับปริญญาตรีและระดับบัณฑิตศึกษา

13. จัดเก็บและบันทึกข้อมูลผลการเรียนและผลการแก้ไขผลการเรียนของนิสิต

14. รับผิดชอบในการตรวจสอบคุณสมบัติผู้สำเร็จการศึกษา ทั้งระดับปริญญาตรีและระดับบัณฑิตศึกษา

15. ประสานงาน จัดซื้อและจัดจ้างทำเหรียญเรียนดี ปกปริญญาบัตร แบบฟอร์มต่างๆ เช่น ใบรับรองคุณสมบัติ ใบปริญญาบัตร ใบรับรอง และใบแสดงผลการเรียน (Transcript)

16. ลงทะเบียนเรียนให้กับนิสิตใหม่ เฉพาะนิสิตชั้นปีที่ 1 ของภาคการศึกษาแรก

17. กำหนดรหัสนิสิตให้กับนิสิตใหม่ และนิสิตโอนย้ายฯ

18. จัดทำข้อมูลสารสนเทศต่างๆ ให้กับผู้บริหารและผู้มารับบริการ

19. ร่าง และพิมพ์หนังสือโต้ตอบ ทั้งภายในและภายนอก

20. จัดประชุมคณะกรรมการบัณฑิตศึกษาและขออนุมัติค่าใช้จ่ายสำหรับการจัดประชุมรวมทั้งการดำเนินงานโครงการต่างๆ

21. จัดทำประกาศที่เกี่ยวข้องกับนิสิตระดับบัณฑิตศึกษา

22. จัดประชุมคณะกรรมการตัดสินผลการสอบวัดคุณสมบัติและผลการสอบประมวลความรู้

23. จัดประชุมคณะกรรมการบัณฑิตศึกษา

24. ปฏิบัติงานอื่นๆ ตามที่ได้รับมอบหมายจากผู้บังคับบัญชา

งานสนับสนุนวิชาการ

1. ประสานงานเกี่ยวกับงานประกันคุณภาพการศึกษา QA (สกอ./สมศ.)
2. ดำเนินงานโครงการ/กิจกรรมต่างๆ
3. ดูแล ตรวจสอบ และดำเนินงานที่เกี่ยวข้องกับการสอบ การจัดทำข้อสอบ การจ่ายข้อสอบกลางภาค ปลายภาค และภาคฤดูร้อน
4. ประสานและดำเนินงานโครงการสหกิจศึกษา
5. ดำเนินงานการประชาสัมพันธ์ของกองบริการการศึกษา
6. ประสานงานและดำเนินการออกใบประกาศนียบัตรตลาดนัดหลักสูตร
7. ประสานงานและต้อนรับคณะศึกษาดูงาน
8. ดูแล ตรวจสอบ และดำเนินการตรวจสอบข้อสอบด้วยระบบคอมพิวเตอร์
9. ปฏิบัติงานอื่นๆ ตามที่ได้รับมอบหมายจากผู้บังคับบัญชา

งานพัฒนาระบบสารสนเทศทางวิชาการ

1. เว็บไซต์กองบริการการศึกษา (www.does.up.ac.th) เว็บไซต์เผยแพร่ประชาสัมพันธ์ข้อมูลข่าวสาร กิจกรรม และให้บริการดาวน์โหลดเอกสารทางวิชาการต่าง ๆ
2. ระบบบริการการศึกษา (reg.up.ac.th) ระบบที่ให้บริการและสนับสนุนการเรียนการสอนของมหาวิทยาลัย ซึ่งกระบวนการให้บริการจะรวมองค์ประกอบของข้อมูลหลายๆ ส่วนเข้าด้วยกัน อาทิเช่น ระบบตารางเรียนตารางสอน การลงทะเบียน ระบบวัดผลและประเมินผล การศึกษาฯ ระบบคำร้องออนไลน์ และบริการทางวิชาการด้านอื่นๆ
3. ระบบฐานข้อมูลหลักสูตรตามกรอบมาตรฐานคุณวุฒิระดับอุดมศึกษาแห่งชาติ (tqf.up.ac.th) ระบบสำหรับจัดเก็บข้อมูลหลักสูตรที่ใช้ในการเรียนการสอนของมหาวิทยาลัยพะเยาเพื่อให้เป็นไปตามกรอบมาตรฐานคุณวุฒิระดับอุดมศึกษาแห่งชาติ ประกอบไปด้วย
 - 3.1 รายละเอียดของหลักสูตร (มคอ.2)
 - 3.2 การดำเนินการหลักสูตร รายละเอียดของรายวิชาทฤษฎี (มคอ.3)
 - 3.3 การดำเนินการหลักสูตร รายละเอียดของรายวิชาภาคสนาม (มคอ.4)
 - 3.4 รายงานผลการดำเนินการของรายวิชาทฤษฎี (มคอ.5)
 - 3.5 รายงานผลการดำเนินการของประสบการณ์ภาคสนาม (มคอ.6)
 - 3.6 รายงานผลการดำเนินการของหลักสูตร (มคอ.7)

3.7 เอกสารประกอบการนำเสนอหลักสูตร เพื่อนำเสนอหลักสูตรต่อมหาวิทยาลัยหรือหน่วยงานอื่นๆ ที่เกี่ยวข้อง (ภาคผนวก)

4. ระบบจัดการสารสนเทศบัณฑิตศึกษา (grad.up.ac.th)

ระบบสารสนเทศระดับบัณฑิตศึกษาที่จำเป็นในการบริหารจัดการสำหรับบัณฑิตศึกษา

5. ระบบบริหารจัดการวิทยานิพนธ์ (ithesis.up.ac.th)

ระบบ iThesis หรือ Integrated Thesis & Research Management System (iThesis) ถูกพัฒนาขึ้นมาภายใต้กลไกด้านการจัดการวิทยานิพนธ์และข้อมูลวิจัย เพื่อใช้เป็นเครื่องมือในการจัดทาววิทยานิพนธ์และสารนิพนธ์ ช่วยอำนวยความสะดวกให้กับนิสิตในการ

5.1 จัดทำรูปเล่มตามรูปแบบเอกสารที่กำหนด

5.2 รองรับการจัดส่งโครงร่างวิทยานิพนธ์ วิทยานิพนธ์ฉบับร่าง และวิทยานิพนธ์ฉบับสมบูรณ์ไปยังอาจารย์ที่ปรึกษา

5.3 บันทึกผลการสอบ ข้อมูลวิทยานิพนธ์ และการเผยแพร่ผลงานวิจัย นอกจากนี้ยังสามารถจัดเก็บไฟล์วิทยานิพนธ์ฉบับสมบูรณ์ไปยังคลังปัญญาของสถาบันการศึกษา (Intellectual Repository) เพื่ออำนวยความสะดวกให้กับห้องสมุดในการสร้างคลังข้อมูลงานวิจัย และจัดส่งไปยังสำนักงานคณะกรรมการการอุดมศึกษา (สกอ.) เพื่อบันทึกคลังข้อมูลวิทยานิพนธ์ของประเทศ (Thai Digital Collection) และเผยแพร่ให้แก่ประชาคมวิจัยและประชาชนผู้สนใจ

6. ระบบประกันคุณภาพการศึกษา (qa.up.ac.th) เป็นระบบที่ใช้รวบรวมข้อมูลทั้งหมดที่เกี่ยวข้องกับการประกันคุณภาพการศึกษา เพื่อประเมินคุณภาพทั้งในระดับหลักสูตร ระดับคณะ และระดับสถาบัน โดยสามารถประยุกต์ใช้กับระบบการประเมินทั้ง AUN QA, CUPT และ EdPEX

7. ระบบรับเข้าศึกษา (admission.up.ac.th) เป็นระบบที่ใช้ในการรับสมัครบุคคลเข้าศึกษาต่อในระดับปริญญาตรี ปริญญาโท ปริญญาเอก การประกาศข่าวประชาสัมพันธ์ แจ้งกำหนดการ และประกาศผลการคัดเลือก เป็นต้น

8. ระบบบริหารจัดการสหกิจศึกษา (coop.up.ac.th) เป็นระบบที่ใช้บริหารจัดการฐานข้อมูลสหกิจศึกษา เช่น บันทึกการเข้าร่วมโครงการเตรียมความพร้อมนิสิตสหกิจศึกษาเพื่อคัดกรองนิสิตเข้าฝึกปฏิบัติงานจริงในสถานประกอบการ บันทึกข้อมูลคณาจารย์นิเทศ และการตอบแบบสอบถามภาวะการปฏิบัติงานของนิสิตสหกิจศึกษาที่สำเร็จการศึกษา เพื่อนำข้อมูลสารสนเทศที่ได้มาปรับปรุงและพัฒนาการเรียนการสอนต่อไป

เทคโนโลยีที่ใช้ในการพัฒนาระบบ

- ภาษาโปรแกรม PHP, CSS, JavaScript, HTML5, SQL ฯลฯ
- Phalcon Framework, Laravel Framework, CodeIgniter Framework
- ระบบปฏิบัติการ windows server
- SQL Server Database Management System

งานประกันคุณภาพการศึกษา

- 1) จัดทำนโยบาย ข้อบังคับ ระเบียบ ประกาศ คำสั่งแต่งตั้ง หนังสือ และเอกสารที่เกี่ยวข้องกับการประกันคุณภาพการศึกษาของมหาวิทยาลัย
- 2) การติดตาม และรายงานผลการดำเนินงานด้านการประกันคุณภาพการศึกษาระดับคณะ และระดับมหาวิทยาลัย
- 3) จัดประชุมคณะกรรมการต่าง ๆ ด้านการประกันคุณภาพการศึกษา
- 4) ประสานงานหน่วยงานภายในมหาวิทยาลัย เพื่อเตรียมความพร้อมรองรับการประเมินคุณภาพการศึกษาภายในและภายนอก
- 5) จัดโครงการประเมินคุณภาพการศึกษาภายในและภายนอก
- 6) จัดฝึกอบรม ประชุม สัมมนาให้ความรู้ความเข้าใจด้านประกันคุณภาพการศึกษา เพื่อพัฒนาบุคลากรมหาวิทยาลัย
- 7) ประชาสัมพันธ์ และประสานงานกับหน่วยงานภายใน เพื่อเข้าร่วมประชุม อบรม สัมมนาการพัฒนาคุณภาพการศึกษาภายนอกมหาวิทยาลัย
- 8) ส่งเสริมและสนับสนุนการสร้างเครือข่ายด้านการประกันคุณภาพการศึกษาทั้งหน่วยงานภายในและภายนอก
- 9) สร้างเวทีแลกเปลี่ยนเรียนรู้ด้านการประกันคุณภาพการศึกษา
- 10) พัฒนาผู้ประเมินคุณภาพภายในของมหาวิทยาลัยระดับหลักสูตร ระดับคณะ และระดับมหาวิทยาลัย
- 11) ดำเนินการรวบรวมและจัดเก็บข้อมูล สถิติ เพื่อจัดทำรายงานสารสนเทศและเผยแพร่
- 12) ให้คำปรึกษาเกี่ยวกับระบบฐานข้อมูลการประกันคุณภาพการศึกษา
- 13) จัดอบรมการใช้ระบบระบบฐานข้อมูลการประกันคุณภาพการศึกษา
- 14) จัดทำสื่อและข้อมูลข่าวสารด้านการพัฒนาคุณภาพ เพื่อการเผยแพร่และประชาสัมพันธ์

15) สนับสนุนการดำเนินงานของศูนย์เครือข่าย สมศ. มหาวิทยาลัยพะเยา

16) ปฏิบัติงานอื่น ๆ ตามที่ได้รับมอบหมายจากผู้บังคับบัญชา

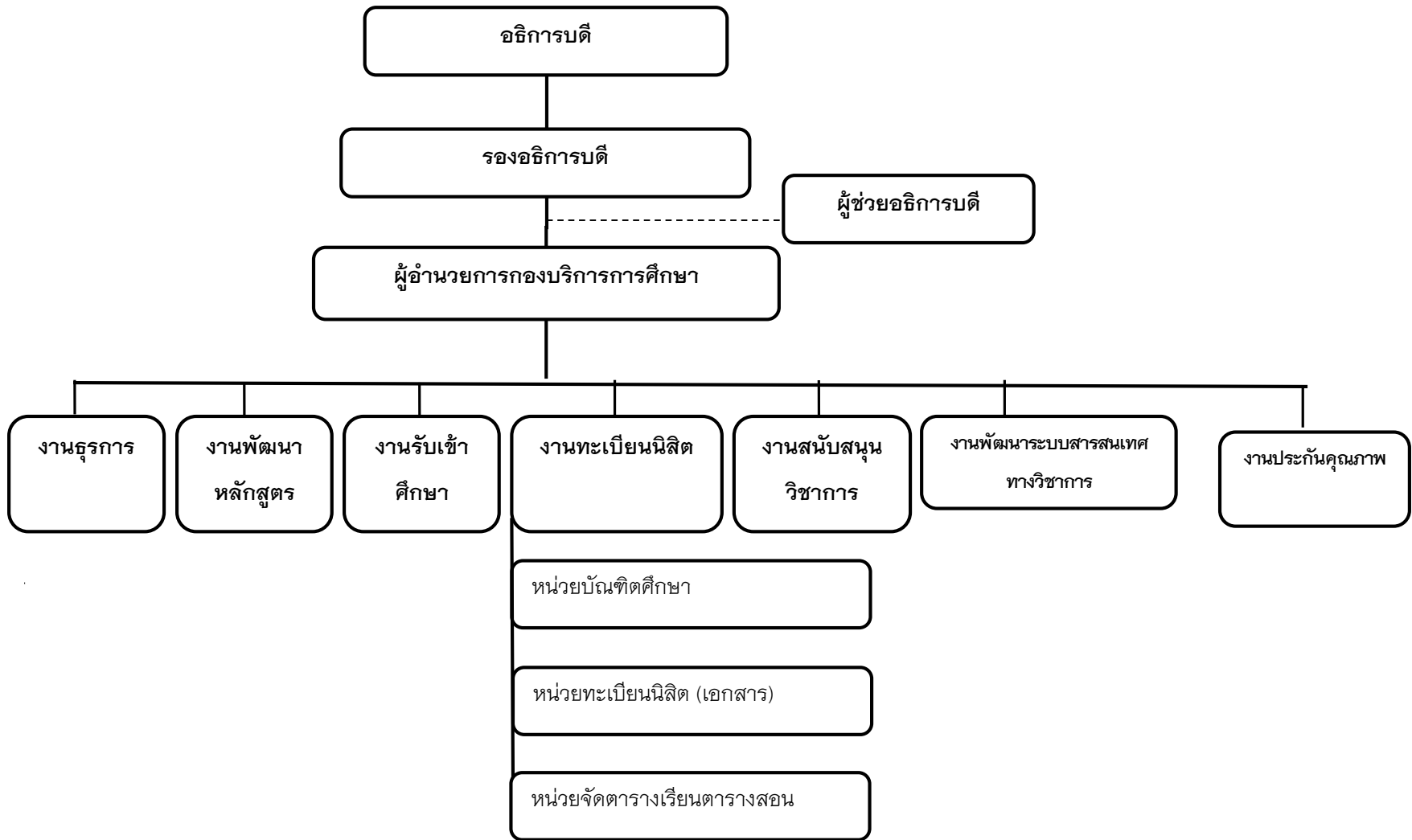
องค์ประกอบสำคัญที่ทำให้บุคลากรเข้ามามีส่วนร่วมอย่างจริงจังเพื่อให้กองบริการการศึกษา ปฏิบัติงานให้บรรลุตามพันธกิจหลักของกองบริการการศึกษา คือ การจัดโครงสร้างองค์กรและการจัดโครงสร้างการบริหารงานโดยมีการกำหนดหน้าที่ ความรับผิดชอบและการมอบหมายสั่งการตามรายละเอียดของงาน (Job Description) มีการจัดทำแผนกลยุทธ์ของกองบริการการศึกษา โดยให้บุคลากรทุกคนมีส่วนร่วมตั้งแต่กระบวนการวางแผนและการถ่ายทอด แผนสู่บุคลากร (P) กระบวนการนำแผนไปปฏิบัติ (D) กระบวนการติดตามประเมินผล (C) และกระบวนการปรับปรุงพัฒนา (A) โดยที่บุคลากรสายสนับสนุนของกองบริการการศึกษามีภาระงานสนับสนุนการจัดการเรียนการสอนของมหาวิทยาลัย จำแนกตามตำแหน่งต่างๆ เช่น เจ้าหน้าที่บริหารงานทั่วไป บุคลากร นักวิชาการเงินและบัญชี นักประชาสัมพันธ์ นักวิชาการศึกษา นักวิชาการคอมพิวเตอร์ ผู้ปฏิบัติงานบริหาร คณงานพนักงานขับรถ เป็นต้น นอกจากนี้ กองบริการการศึกษายังสนับสนุนและส่งเสริมให้บุคลากรได้รับการพัฒนาศักยภาพในด้านต่างๆ โดยการเข้าร่วมโครงการพัฒนาบุคลากรของกองการเจ้าหน้าที่และหน่วยงานต่างๆ รวมทั้ง ส่งเสริมให้บุคลากรมีสุขภาพดีโดยให้เข้ารับการตรวจสุขภาพประจำปีของมหาวิทยาลัยและมีการจัดทำประกันอุบัติเหตุให้แก่บุคลากรทุกคน

ข. ความสัมพันธ์ระดับองค์กร

(1) โครงสร้างองค์กร

กองบริการการศึกษามีการจัดโครงสร้างการบริหาร แบ่งออกเป็น 7 งาน ประกอบด้วยงานธุรการ งานพัฒนาหลักสูตร งานรับเข้าศึกษา งานสนับสนุนวิชาการ งานทะเบียนนิสิต งานพัฒนาระบบสารสนเทศทางวิชาการ และงานประกันคุณภาพ โดยมีการจัดโครงสร้างองค์กรตามสายการบังคับบัญชา ดังนี้

โครงสร้างองค์กร กองบริการการศึกษามีสายการบังคับบัญชา ตามโครงสร้างต่อไปนี้



(2) ผู้รับบริการ

ผู้รับบริการของกองบริการการศึกษา ประกอบด้วย ผู้บริหารมหาวิทยาลัย พนักงานสายวิชาการ พนักงานสายบริการนิสิต ผู้ปกครองนิสิต บัณฑิตและศิษย์เก่า เป็นต้น ซึ่งกองบริการการศึกษาได้วิเคราะห์ความต้องการและความคาดหวังของผู้รับบริการดังนี้

ผู้รับบริการ	ความต้องการและความคาดหวัง
ผู้บริหารมหาวิทยาลัย ได้แก่ อธิการบดีรองอธิการบดี คณบดี ผู้ช่วยอธิการบดี	<ol style="list-style-type: none">1. การจัดทำระบบข้อมูลสารสนเทศเพื่อการบริหาร2. การอำนวยความสะดวกและสนับสนุนการปฏิบัติงานของผู้บริหาร
พนักงานสายวิชาการ	<ol style="list-style-type: none">1. การจัดทำตารางเรียนตารางสอนให้แล้วเสร็จด้วยความรวดเร็วยิ่งขึ้น2. การจัดโครงการสนับสนุนการจัดการเรียนการสอนของพนักงานสายวิชาการ3. การสนับสนุนข้อมูลสารสนเทศต่างๆ
พนักงานสายบริการ	<ol style="list-style-type: none">1. การสนับสนุนข้อมูลสารสนเทศต่างๆ
นิสิต	<ol style="list-style-type: none">1. การยื่นคำร้องขอเอกสารสำคัญทางการศึกษามีความรวดเร็วยิ่งขึ้น2. การลงทะเบียนเรียน และการเพิ่ม-ถอนรายวิชาที่มีความสะดวกมากยิ่งขึ้น3. การประชาสัมพันธ์ข่าวสารไปยังนิสิตมีความรวดเร็วยิ่งขึ้น
ผู้ปกครองนิสิต	<ol style="list-style-type: none">1. การชำระค่าลงทะเบียนเรียนของนิสิตมีความสะดวกมากยิ่งขึ้น2. การรายงานผลการศึกษาของนิสิตให้ผู้ปกครองทราบทุกภาคการศึกษา
บัณฑิตและศิษย์เก่า	<ol style="list-style-type: none">1. การยื่นคำร้องขอเอกสารสำคัญทางการศึกษามีความรวดเร็วยิ่งขึ้น2. การประชาสัมพันธ์ข่าวสารไปยังบัณฑิตและศิษย์เก่ามีความรวดเร็วยิ่งขึ้น

(3) ผู้ส่งมอบและคู่ความร่วมมือ

กองบริการการศึกษาได้รับมอบหมายให้ปฏิบัติภารกิจอย่างหลากหลาย การปฏิบัติงานให้ประสบความสำเร็จจึงมีผู้ส่งมอบและคู่ความร่วมมือ เพื่อเสริมสร้างความเข้มแข็งและสนับสนุนการปฏิบัติงานระหว่างกัน จำแนกดังนี้

ผู้ส่งมอบและคู่ความร่วมมือ	บทบาทที่เกี่ยวข้อง
1. คณะ/วิทยาลัย ภายในมหาวิทยาลัย	สนับสนุนการดำเนินการหลักสูตรของคณะ/วิทยาลัย ให้เป็นไปตามเกณฑ์มาตรฐานหลักสูตรระดับอุดมศึกษา และกรอบมาตรฐานคุณวุฒิระดับอุดมศึกษาแห่งชาติ
2. สำนักงานคณะกรรมการการอุดมศึกษา	นำส่งรายละเอียดของหลักสูตร ของคณะ/วิทยาลัย ไปยังสำนักงานคณะกรรมการการอุดมศึกษาเพื่อพิจารณารับทราบการให้ความเห็นชอบหลักสูตร
3. สถานศึกษา	ประชาสัมพันธ์การรับสมัครนักเรียนเข้าศึกษาต่อในหลักสูตรต่างๆ ของมหาวิทยาลัยพะเยา ไปยังสถานศึกษา เพื่อให้สถานศึกษาประชาสัมพันธ์ และคัดเลือกนักเรียนเข้าศึกษาต่อในมหาวิทยาลัยพะเยา
4. นิสิต	การให้บริการต่างๆ ตั้งแต่การรับเข้าศึกษา การลงทะเบียนเรียน การยื่นคำร้องขอเอกสารสำคัญทางการศึกษา จนถึงการสำเร็จการศึกษา
5. หน่วยงานต่างๆ ภายในมหาวิทยาลัย	ความร่วมมือในการให้บริการแก่ผู้รับบริการ อาทิ การให้บริการของศูนย์บริการเทคโนโลยีสารสนเทศและการสื่อสารศูนย์บรรณสารและสื่อการศึกษา กอง/ศูนย์ต่างๆ

ส่วนที่ 2 สภาพการณ์ขององค์การ

ก. สภาพด้านการแข่งขัน

กองบริการการศึกษาได้รับมอบหมายให้ปฏิบัติภารกิจเกี่ยวกับการรับสมัครนักเรียนเข้าศึกษาต่อในมหาวิทยาลัย ปัจจุบันเนื่องจากจำนวนนักเรียนที่สำเร็จการศึกษาระดับมัธยมศึกษาตอนปลายมีจำนวนลดลง ซึ่งสวนทางกับการเพิ่มจำนวนของสถาบันอุดมศึกษา ทั้งในพื้นที่และต่างพื้นที่ ดังนั้น จึงทำให้กองบริการการศึกษาต้องหาแนวทางในการรับนักเรียนเข้าศึกษาต่อในมหาวิทยาลัย ด้วยวิธีการที่หลากหลายมากยิ่งขึ้น เพื่อให้จำนวนรับนิสิตเป็นไปตามเป้าหมาย ทั้งระบบรับตรงและระบบรับกลาง (Admissions)

ข. บริบทเชิงกลยุทธ์

(1) ประเด็นยุทธศาสตร์ที่ 1 การเตรียมคนและเสริมสร้างศักยภาพคน

กระแสการเปลี่ยนแปลงของบริบทสังคมไทยและสังคมโลก จำนวนประชากรวัยเรียนที่ลดลง จำนวนผู้สูงอายุมากขึ้น จำนวนสถาบันการศึกษาที่มีให้เลือกจำนวนมาก มหาวิทยาลัยพะเยาต้องมุ่งเน้นคุณภาพการศึกษาและคุณภาพบัณฑิต ให้ความสำคัญกับการพัฒนาคนและสังคมที่มีคุณภาพ มีทักษะในศตวรรษที่ 21 และมีศักยภาพตรงตามความต้องการของสังคมและตลาดแรงงาน รวมทั้งความต้องการแรงงานของภาคอุตสาหกรรมอนาคต (New S-curve) ซึ่งเป็นอุตสาหกรรมเป้าหมายในการขับเคลื่อนเศรษฐกิจของประเทศในอนาคต (New Engine of Growth) ผลักดันให้ประเทศก้าวเข้าสู่ประเทศไทย 4.0

(1.1) เป้าประสงค์

- 1) บัณฑิตมีคุณภาพ มีสมรรถนะตามมาตรฐานการศึกษาและมาตรฐานวิชาชีพทักษะในศตวรรษที่ 21 และอุตสาหกรรมอนาคต (New S-curve)
- 2) พัฒนาทรัพยากรมนุษย์ให้ได้รับการพัฒนาการเรียนรู้ตลอดชีวิต และพัฒนาคุณภาพชีวิตได้ตามศักยภาพ

บทที่ 2

กระบวนการติดตามประเมินผลแผนยุทธศาสตร์

การรายงานผลการดำเนินงานแผนงานยุทธศาสตร์การพัฒนามหาวิทยาลัยพะเยา พ.ศ. 2563 – 2567 และแผนปฏิบัติการประจำปีของกองบริการการศึกษา ประจำปีงบประมาณ 2563 ได้มีการติดตามประเมินผลและรายงานผลการดำเนินงาน รอบ 6 เดือน (ตุลาคม 2562 – มีนาคม 2563) โดยมีองค์ประกอบการรายงานดังนี้

1. การรายงานความก้าวหน้าตามตัวชี้วัดเร่งด่วน (Super KPI)
2. การรายงานแผนปฏิบัติการประจำปีงบประมาณ พ.ศ. 2563 รอบ 6 เดือน

รายงานความก้าวหน้าตามตัวชี้วัดเร่งด่วน (Super KPIs)

ประจำปีงบประมาณ พ.ศ. 2563 รอบ 6 เดือน (ตุลาคม 2562 – มีนาคม 2563)

รายงานความก้าวหน้าแผนปฏิบัติการ ประจำปีงบประมาณ พ.ศ. 2563 สามารถแสดงรายงานผลออกเป็นโครงการตามแผนยุทธศาสตร์ 1 ด้าน การเตรียมคนและเสริมสร้างศักยภาพคน ประกอบด้วย 4 กลยุทธ์ ได้รับการจัดสรรงบประมาณไว้จำนวน 5,900,000 บาท

กลยุทธ์ที่ 1.1 ให้โอกาส สนับสนุนการศึกษาและการเรียนรู้ ชื่อ Super KPI จำนวนหลักสูตรระยะสั้น (Non-degree program) ที่มีความร่วมมือกับหน่วยงานหรือองค์กรวิชาชีพ จำนวน 16 หลักสูตร งบประมาณดำเนินงาน 870,000 บาท ยังคงเหลืออีก 11 หลักสูตร อยู่ระหว่างดำเนินการ

กลยุทธ์ที่ 1.2 พัฒนาหลักสูตรที่ทันสมัย ตอบสนองและตรงตามความต้องการของตลาดแรงงาน ชื่อ Super KPI จำนวนหลักสูตรที่พัฒนาทักษะการเป็นผู้ประกอบการอย่างเข้มข้น จำนวน 2 หลักสูตร งบประมาณดำเนินงาน 100,000 บาท ยังคงเหลือ 3 หลักสูตร อยู่ระหว่างดำเนินการ

กลยุทธ์ที่ 1.3 จัดการศึกษาที่มุ่งเน้นผลลัพธ์การเรียนรู้ (Outcome-Based Education) และทักษะการเรียนรู้ด้วยตนเอง (Life-Long Learning) โดยแบ่งออกเป็น 4 Super KPI ดังนี้

1.3.1 ร้อยละของนิสิตที่สอบผ่านการทดสอบสมรรถนะดิจิทัล ในระดับที่จำเป็น ซึ่งในปีงบประมาณ 2563 เป็นปีแรกยังไม่มีการจัดสอบ โดยเป็นการเตรียมความพร้อมศูนย์ทดสอบ โดยคณะเทคโนโลยีสารสนเทศและการสื่อสาร

1.3.2 จำนวน Module ที่สร้างแนวคิดการเป็นผู้ประกอบการ และนวัตกรรมอย่างเข้มข้น จำนวน 4 Module งบประมาณดำเนินการ 280,000 บาท อยู่ระหว่างดำเนินการ

1.3.3 จำนวนหลักสูตรที่จัดส่งนิสิตสู่การเป็นผู้ประกอบการ และนวัตกรรมอย่างเข้มข้น จำนวน 9 หลักสูตร งบประมาณดำเนินการ 200,000 บาท อยู่ระหว่างดำเนินการ

1.3.4 จำนวนสื่อสำหรับการจัดการเรียนการสอนด้วยสื่อการสอนออนไลน์ จำนวน 12 สื่อ งบประมาณดำเนินการ 209,600 บาท ยังคงเหลือ 37 สื่อ อยู่ระหว่างดำเนินการ

กลยุทธ์ที่ 1.6 พัฒนาคุณภาพการบริหารการศึกษา ด้วยเกณฑ์คุณภาพการศึกษาเพื่อความเป็นเลิศ EdPEX จำนวนคณะที่ผ่านการคัดเลือกเข้าสู่กระบวนการ EdPEX 200 จำนวน 8 คณะ งบประมาณดำเนินการ 338,675 บาท

แบบฟอร์มแผนปฏิบัติการ

ตามตัวชี้วัดหลักของมหาวิทยาลัย (Super KPI)

1. ชื่อ Super KPI..จำนวนหลักสูตรระยะสั้น (Non-degree program) ที่มีความร่วมมือกับหน่วยงานหรือองค์กรวิชาชีพ

2. ความสอดคล้องกับประเด็นยุทธศาสตร์ของมหาวิทยาลัย

(✓) ยุทธศาสตร์ที่ 1 การเตรียมคนและเสริมสร้างศักยภาพคน

กลยุทธ์ที่ 1.1 ให้โอกาส สนับสนุนการศึกษาและการเรียนรู้

มาตรการที่ 1.1.2 ร่วมมือกับหน่วยงานหรือองค์กรวิชาชีพในการพัฒนาบุคลากรให้มีศักยภาพสูงขึ้น มีทักษะทางวิชาชีพที่ตรงตามความสามารถ

(....) ยุทธศาสตร์ที่ 2 การสร้างงานวิจัยและนวัตกรรมและการเป็นผู้นำทางด้านวิชาการ

กลยุทธ์ที่.....

มาตรการที่.....

(....) ยุทธศาสตร์ที่ 3 การบริการวิชาการเพื่อพัฒนาชุมชน สังคม และประเทศ

กลยุทธ์ที่.....

มาตรการที่.....

(....) ยุทธศาสตร์ที่ 4 การเสริมสร้างและส่งเสริมการทำนุบำรุงศิลปะและวัฒนธรรมให้ยั่งยืน

กลยุทธ์ที่.....

มาตรการที่.....

(....) ยุทธศาสตร์ที่ 5 การเสริมสร้างและพัฒนาความเป็นสากลหรือนานาชาติ

กลยุทธ์ที่.....

มาตรการที่.....

(....) ยุทธศาสตร์ที่ 6 การบริหารที่มีประสิทธิภาพและโปร่งใส

กลยุทธ์ที่.....

มาตรการที่.....

3. ผู้รับผิดชอบ

3.1 ผู้รับผิดชอบหลัก รองอธิการบดีฝ่ายวิชาการและประกันคุณภาพ

3.2 ผู้รับผิดชอบร่วม

1. คณะเกษตรศาสตร์และทรัพยากรธรรมชาติ

2. คณะเทคโนโลยีสารสนเทศและการสื่อสาร

3. คณะพลังงานและสิ่งแวดล้อม

4. คณะวิทยาศาสตร์
5. คณะวิศวกรรมศาสตร์
6. คณะทันตแพทยศาสตร์
7. คณะเภสัชศาสตร์
8. คณะสหเวชศาสตร์
9. คณะรัฐศาสตร์และสังคมศาสตร์
10. คณะศิลปศาสตร์
11. คณะสถาปัตยกรรมศาสตร์และศิลปกรรมศาสตร์
12. คณะวิทยาการจัดการและสารสนเทศศาสตร์
13. วิทยาลัยการจัดการ

14. กรอบงบประมาณ (ภาพรวม).....1,590,000.....บาท

15. โครงการ/กิจกรรม (ภายใต้ Super KPI)

ลำดับ	ชื่อโครงการ/กิจกรรม	ระยะเวลา (ระบุเดือนที่ดำเนินการ)	งบประมาณ (บาท)	คณะ/หน่วยงานร่วมรับผิดชอบ	ผลผลิต (Output)	ผลลัพธ์ (Outcome)
1	ส่งเสริมการดำเนินการหลักสูตรระยะสั้น	ต.ค. 62 – กย. 63	1,540,000	<ol style="list-style-type: none"> 1. คณะเกษตรศาสตร์และทรัพยากรธรรมชาติ 2 หลักสูตร 2. คณะเทคโนโลยีสารสนเทศและการสื่อสาร 1 หลักสูตร 3. คณะพลังงานและสิ่งแวดล้อม 2 หลักสูตร 4. คณะวิทยาศาสตร์ 5 หลักสูตร 5. คณะวิศวกรรมศาสตร์ 2 หลักสูตร 6. คณะทันตแพทยศาสตร์ 1 หลักสูตร 7. คณะเภสัชศาสตร์ 1 หลักสูตร 8. คณะสหเวชศาสตร์ 1 หลักสูตร 9. คณะรัฐศาสตร์และสังคมศาสตร์ 1 หลักสูตร 10. คณะศิลปศาสตร์ 3 หลักสูตร 11. คณะสถาปัตยกรรมศาสตร์และศิลปกรรมศาสตร์ 5 หลักสูตร 12. คณะวิทยาการจัดการและสารสนเทศศาสตร์ 1 หลักสูตร 13. วิทยาลัยการจัดการ 2 หลักสูตร 	27 หลักสูตร	พัฒนาทรัพยากรมนุษย์ให้ ได้รับการเรียนรู้ตลอด ชีวิต
รวมงบประมาณ			1,590,000	บาท		

หมายเหตุ เงื่อนไขการจัดสรรวงเงิน

1. การจัดการเรียนการสอน

การจัดการเรียนการสอนหลักสูตรระยะสั้น จำนวน 1 หน่วยกิต จะประกอบด้วย

≤ 0.4 หน่วยกิต ภาคบรรยาย คือ ไม่เกิน 6 ชั่วโมง

≥ 0.6 หน่วยกิต ภาคปฏิบัติ คือ ไม่น้อยกว่า 27 ชั่วโมง

รวม (1 หน่วยกิต) ไม่น้อยกว่า 33 ชั่วโมง

2. การจัดสรรวงเงิน

หลักสูตรจำนวน 1 หน่วยกิต สนับสนุน 20,000 บาท

หลักสูตรจำนวน 3 หน่วยกิต สนับสนุน 70,000 บาท

แบบฟอร์มแผนปฏิบัติการ

ตามตัวชี้วัดหลักของมหาวิทยาลัย (Super KPI)

4. ชื่อ Super KPI จำนวนหลักสูตรที่พัฒนาทักษะการเป็นผู้ประกอบการอย่างเข้มข้น

5. ความสอดคล้องกับประเด็นยุทธศาสตร์ของมหาวิทยาลัย

(✓) ยุทธศาสตร์ที่ 1 การเตรียมคนและเสริมสร้างศักยภาพคน

กลยุทธ์ที่ 1.2 พัฒนาหลักสูตรที่ทันสมัย ตอบสนองและตรงตามความต้องการของตลาดแรงงาน
มาตรการที่ 1.2.3 พัฒนาเครือข่ายความร่วมมือและทำงานร่วมกับหน่วยงานเอกชนหรือ
องค์กรภาครัฐอื่น ๆ ในการพัฒนาหลักสูตร เพื่อผลิตบัณฑิตและพัฒนาคุณภาพบัณฑิตตามมาตรฐาน
วิชาการและวิชาชีพ ตรงตามความต้องการของตลาดแรงงาน

(....) ยุทธศาสตร์ที่ 2 การสร้างงานวิจัยและนวัตกรรมและการเป็นผู้นำทางด้านวิชาการ

กลยุทธ์ที่.....

มาตรการที่.....

(....) ยุทธศาสตร์ที่ 3 การบริการวิชาการเพื่อพัฒนาชุมชน สังคม และประเทศ

กลยุทธ์ที่.....

มาตรการที่.....

(....) ยุทธศาสตร์ที่ 4 การเสริมสร้างและส่งเสริมการทำนุบำรุงศิลปะและวัฒนธรรมให้ยั่งยืน

กลยุทธ์ที่.....

มาตรการที่.....

(....) ยุทธศาสตร์ที่ 5 การเสริมสร้างและพัฒนาความเป็นสากลหรือนานาชาติ

กลยุทธ์ที่.....

มาตรการที่.....

(....) ยุทธศาสตร์ที่ 6 การบริหารที่มีประสิทธิภาพและโปร่งใส

กลยุทธ์ที่.....

มาตรการที่.....

6. ผู้รับผิดชอบ

6.1 ผู้รับผิดชอบหลัก รองอธิการบดีฝ่ายวิชาการและประกันคุณภาพ

6.2 ผู้รับผิดชอบร่วม

1. คณะเกษตรศาสตร์และทรัพยากรธรรมชาติ
2. คณะเทคโนโลยีสารสนเทศและการสื่อสาร
3. คณะรัฐศาสตร์และสังคมศาสตร์

7. งบประมาณ (ภาพรวม).....250,000.....บาท

8. โครงการ/กิจกรรม (ภายใต้ Super KPI)

ลำดับ	ชื่อโครงการ/กิจกรรม	ระยะเวลา (ระบุเดือนที่ดำเนินการ)	งบประมาณ (บาท)	คณะ/หน่วยงานร่วมรับผิดชอบ	ผลผลิต (Output)	ผลลัพธ์ (Outcome)
1	พัฒนาทักษะการเป็นผู้ประกอบการอย่างเข้มข้น	ต.ค. 62 – กย. 63	250,000	1. คณะเกษตรศาสตร์และทรัพยากรธรรมชาติ 1 หลักสูตร 2. คณะเทคโนโลยีสารสนเทศและการสื่อสาร 1 หลักสูตร 3. คณะรัฐศาสตร์และสังคมศาสตร์ 1 หลักสูตร 4. คณะวิทยาการจัดการและสารสนเทศศาสตร์ 2 หลักสูตร	5 หลักสูตร	ผลิตมีทักษะการเป็นผู้ประกอบการ
รวมงบประมาณ			250,000	บาท		

หมายเหตุ เงื่อนไขการจัดสรรวงเงิน

3. การจัดการเรียนการสอน

การจัดการเรียนการสอนหลักที่พัฒนาทักษะการเป็นผู้ประกอบการอย่างเข้มข้นทั้งหลักสูตร

4. การจัดสรรวงเงิน

หลักสูตรละ 50,000 บาท

โดยให้คณะจัดทำเป็นโครงการเสนอมหาวิทยาลัย ผ่านกองบริการการศึกษา โดยจ่ายงบประมาณตามที่ใช้จริง ทั้งนี้ต้องไม่เกินวงเงินที่กำหนด

แบบฟอร์มแผนปฏิบัติการ

ตามตัวชี้วัดหลักของมหาวิทยาลัย (Super KPI)

9. ชื่อ Super KPI ร้อยละของนิสิตที่สอบผ่านการทดสอบสมรรถนะดิจิทัล ในระดับที่จำเป็น

10. ความสอดคล้องกับประเด็นยุทธศาสตร์ของมหาวิทยาลัย

- (✓) ยุทธศาสตร์ที่ 1 การเตรียมคนและเสริมสร้างศักยภาพคน
กลยุทธ์ที่ 1.3 จัดการศึกษาที่มุ่งเน้นผลลัพธ์การเรียนรู้ (Outcome-Based Education) และทักษะการเรียนรู้ด้วยตนเอง (Life-Long Learning)
มาตรการที่ 1.3.4 พัฒนาสมรรถนะดิจิทัลแก่นิสิต (Digital Literacy)
- (....) ยุทธศาสตร์ที่ 2 การสร้างงานวิจัยและนวัตกรรมและการเป็นผู้นำทางด้านวิชาการ
กลยุทธ์ที่.....
มาตรการที่.....
- (....) ยุทธศาสตร์ที่ 3 การบริการวิชาการเพื่อพัฒนาชุมชน สังคม และประเทศ
กลยุทธ์ที่.....
มาตรการที่.....
- (....) ยุทธศาสตร์ที่ 4 การเสริมสร้างและส่งเสริมการทำนุบำรุงศิลปะและวัฒนธรรมให้ยั่งยืน
กลยุทธ์ที่.....
มาตรการที่.....
- (....) ยุทธศาสตร์ที่ 5 การเสริมสร้างและพัฒนาความเป็นสากลหรือนานาชาติ
กลยุทธ์ที่.....
มาตรการที่.....
- (....) ยุทธศาสตร์ที่ 6 การบริหารที่มีประสิทธิภาพและโปร่งใส
กลยุทธ์ที่.....
มาตรการที่.....

11. ผู้รับผิดชอบ

11.1 ผู้รับผิดชอบหลัก รองอธิการบดีฝ่ายวิชาการและประกันคุณภาพ

11.2 ผู้รับผิดชอบร่วม คณะเทคโนโลยีสารสนเทศและการสื่อสาร

12. กรอบงบประมาณ (ภาพรวม).....500,000.....บาท

13. โครงการ/กิจกรรม (ภายใต้ Super KPI)

ลำดับ	ชื่อโครงการ/กิจกรรม	ระยะเวลา (ระบุเดือนที่ดำเนินการ)	งบประมาณ (บาท)	คณะ/หน่วยงานร่วมรับผิดชอบ	ผลผลิต (Output)	ผลลัพธ์ (Outcome)
1	โครงการจัดตั้งศูนย์ทดสอบสมรรถนะดิจิทัล	ต.ค. 62 – ก.ย. 63	500,000	14. คณะเทคโนโลยีสารสนเทศและการสื่อสาร	ศูนย์ทดสอบสมรรถนะดิจิทัล	การดำเนินงานของศูนย์ทดสอบสมรรถนะดิจิทัล
รวมงบประมาณ			500,000	บาท		

แบบฟอร์มแผนปฏิบัติการ

ตามตัวชี้วัดหลักของมหาวิทยาลัย (Super KPI)

14. ชื่อ Super KPI จำนวน Module ที่สร้างแนวคิดการเป็นผู้ประกอบการ และนวัตกรรมอย่างเข้มข้น

15. ความสอดคล้องกับประเด็นยุทธศาสตร์ของมหาวิทยาลัย

(✓) ยุทธศาสตร์ที่ 1 การเตรียมคนและเสริมสร้างศักยภาพคน

กลยุทธ์ที่ 1.3 จัดการศึกษาที่มุ่งเน้นผลลัพธ์การเรียนรู้ (Outcome-Based Education) และทักษะการเรียนรู้ด้วยตนเอง (Life-Long Learning)

มาตรการที่ 1.3.5 ส่งเสริมการศึกษาเพื่อสร้างแนวคิดการเป็นผู้ประกอบการ (Entrepreneurship)

(....) ยุทธศาสตร์ที่ 2 การสร้างงานวิจัยและนวัตกรรมและการเป็นผู้นำทางด้านวิชาการ

กลยุทธ์ที่.....

มาตรการที่.....

(....) ยุทธศาสตร์ที่ 3 การบริการวิชาการเพื่อพัฒนาชุมชน สังคม และประเทศ

กลยุทธ์ที่.....

มาตรการที่.....

(....) ยุทธศาสตร์ที่ 4 การเสริมสร้างและส่งเสริมการทำนุบำรุงศิลปะและวัฒนธรรมให้ยั่งยืน

กลยุทธ์ที่.....

มาตรการที่.....

(....) ยุทธศาสตร์ที่ 5 การเสริมสร้างและพัฒนาความเป็นสากลหรือนานาชาติ

กลยุทธ์ที่.....

มาตรการที่.....

(....) ยุทธศาสตร์ที่ 6 การบริหารที่มีประสิทธิภาพและโปร่งใส

กลยุทธ์ที่.....

มาตรการที่.....

16. ผู้รับผิดชอบ

16.1 ผู้รับผิดชอบหลัก รองอธิการบดีฝ่ายวิชาการและประกันคุณภาพ

16.2 ผู้รับผิดชอบร่วม

1. คณะเทคโนโลยีสารสนเทศและการสื่อสาร

2. คณะวิทยาการจัดการและสารสนเทศศาสตร์

17. กรอบงบประมาณ (ภาพรวม).....280,000.....บาท

18. โครงการ/กิจกรรม (ภายใต้ Super KPI)

ลำดับ	ชื่อโครงการ/กิจกรรม	ระยะเวลา (ระบุเดือนที่ ดำเนินการ)	งบประมาณ (บาท)	คณะ/หน่วยงานร่วมรับผิดชอบ	ผลผลิต (Output)	ผลลัพธ์ (Outcome)
1	การสร้างแนวคิดการเป็นผู้ประกอบการ และนักนวัตกรรมอย่างเข้มข้น	ต.ค. 62 – ก.ย. 63	280,000	1.คณะเทคโนโลยีสารสนเทศและการสื่อสาร 1 โมดูล 2.คณะวิทยาการจัดการและสารสนเทศศาสตร์สื่อสาร 3 โมดูล	4 Module	นิสิตที่ผ่านการอบรม/เรียนรู้มีแนวคิดการเป็นผู้ประกอบการและนักนวัตกรรมอย่างเข้มข้น
รวมงบประมาณ			280,000	บาท		

หมายเหตุ เงื่อนไขการจัดสรรวงเงิน

โมดูลที่เทียบได้ 3 หน่วยกิต	สนับสนุน	70,000 บาท
โมดูลที่เทียบได้ 2 หน่วยกิต	สนับสนุน	40,000 บาท
โมดูลที่เทียบได้ 1 หน่วยกิต	สนับสนุน	20,000 บาท

แบบฟอร์มแผนปฏิบัติการ

ตามตัวชี้วัดหลักของมหาวิทยาลัย (Super KPI)

19. ชื่อ Super KPI จำนวนหลักสูตรที่จัดส่งนิสิตสู่การเป็นผู้ประกอบการ และนักนวัตกรรมอย่างเข้มข้น

20. ความสอดคล้องกับประเด็นยุทธศาสตร์ของมหาวิทยาลัย

(✓) ยุทธศาสตร์ที่ 1 การเตรียมคนและเสริมสร้างศักยภาพคน

กลยุทธ์ที่ 1.3 จัดการศึกษาที่มุ่งเน้นผลลัพธ์การเรียนรู้ (Outcome-Based Education) และทักษะการเรียนรู้ด้วยตนเอง (Life-Long Learning)

มาตรการที่ 1.3.5 ส่งเสริมการศึกษาเพื่อสร้างแนวคิดการเป็นผู้ประกอบการ (Entrepreneurship)

(....) ยุทธศาสตร์ที่ 2 การสร้างงานวิจัยและนวัตกรรมและการเป็นผู้นำทางด้านวิชาการ

กลยุทธ์ที่.....

มาตรการที่.....

(....) ยุทธศาสตร์ที่ 3 การบริการวิชาการเพื่อพัฒนาชุมชน สังคม และประเทศ

กลยุทธ์ที่.....

มาตรการที่.....

(....) ยุทธศาสตร์ที่ 4 การเสริมสร้างและส่งเสริมการทำนุบำรุงศิลปะและวัฒนธรรมให้ยั่งยืน

กลยุทธ์ที่.....

มาตรการที่.....

(....) ยุทธศาสตร์ที่ 5 การเสริมสร้างและพัฒนาความเป็นสากลหรือนานาชาติ

กลยุทธ์ที่.....

มาตรการที่.....

(....) ยุทธศาสตร์ที่ 6 การบริหารที่มีประสิทธิภาพและโปร่งใส

กลยุทธ์ที่.....

มาตรการที่.....

21. ผู้รับผิดชอบ

21.1 ผู้รับผิดชอบหลัก รองอธิการบดีฝ่ายวิชาการและประกันคุณภาพ

21.2 ผู้รับผิดชอบร่วม

1. คณะเทคโนโลยีสารสนเทศและการสื่อสาร

2. คณะวิทยาการจัดการและสารสนเทศศาสตร์

22. กรอบงบประมาณ (ภาพรวม).....200,000.....บาท

23. โครงการ/กิจกรรม (ภายใต้ Super KPI)

ลำดับ	ชื่อโครงการ/กิจกรรม	ระยะเวลา (ระบุเดือนที่ ดำเนินการ)	งบประมาณ (บาท)	คณะ/หน่วยงานร่วมรับผิดชอบ	ผลผลิต (Output)	ผลลัพธ์ (Outcome)
1	การพัฒนานิสิตสู่การเป็นผู้ประกอบการ และนักนวัตกรรมอย่างเข้มข้น	ต.ค. 62 – ก.ย. 63	200,000	1. คณะเทคโนโลยีสารสนเทศและการสื่อสาร 4 หลักสูตร 2. คณะวิทยาการจัดการและสารสนเทศศาสตร์สื่อสาร 5 หลักสูตร	9 หลักสูตร	นิสิตมีคุณสมบัติผู้ประกอบการ และนักนวัตกรรมอย่างเข้มข้น
รวมงบประมาณ			200,000	บาท		

หมายเหตุ เงื่อนไขการจัดสรรวงเงิน

5. การจัดสรรวงเงิน

หลักสูตร ละ 20,000 บาท

โดยให้คณะจัดทำเป็นโครงการเสนอมหาวิทยาลัย ผ่านกองบริการการศึกษา โดยจ่าย
งบประมาณตามที่ใช้จริง ทั้งนี้ต้องไม่เกินวงเงินที่กำหนด

แบบฟอร์มแผนปฏิบัติการ

ตามตัวชี้วัดหลักของมหาวิทยาลัย (Super KPI)

24. ชื่อ Super KPI จำนวนสี่ข้อสำหรับการจัดการเรียนการสอนด้วยสื่อการสอนออนไลน์

25. ความสอดคล้องกับประเด็นยุทธศาสตร์ของมหาวิทยาลัย

(✓) ยุทธศาสตร์ที่ 1 การเตรียมคนและเสริมสร้างศักยภาพคน

กลยุทธ์ที่ 1.3 จัดการศึกษาที่มุ่งเน้นผลลัพธ์การเรียนรู้ (Outcome-Based Education) และทักษะการเรียนรู้ด้วยตนเอง (Life-Long Learning)

มาตรการที่ 1.3.2 จัดการดิจิทัลเป็นพื้นฐาน เพื่อพัฒนารูปแบบการสอนที่หลากหลายและผู้เรียนสามารถเข้าถึงการศึกษาได้สะดวกและง่ายขึ้น

(....) ยุทธศาสตร์ที่ 2 การสร้างงานวิจัยและนวัตกรรมและการเป็นผู้นำทางด้านวิชาการ

กลยุทธ์ที่.....

มาตรการที่.....

(....) ยุทธศาสตร์ที่ 3 การบริการวิชาการเพื่อพัฒนาชุมชน สังคม และประเทศ

กลยุทธ์ที่.....

มาตรการที่.....

(....) ยุทธศาสตร์ที่ 4 การเสริมสร้างและส่งเสริมการทำนุบำรุงศิลปะและวัฒนธรรมให้ยั่งยืน

กลยุทธ์ที่.....

มาตรการที่.....

(....) ยุทธศาสตร์ที่ 5 การเสริมสร้างและพัฒนาความเป็นสากลหรือนานาชาติ

กลยุทธ์ที่.....

มาตรการที่.....

(....) ยุทธศาสตร์ที่ 6 การบริหารที่มีประสิทธิภาพและโปร่งใส

กลยุทธ์ที่.....

มาตรการที่.....

26. ผู้รับผิดชอบ

26.1 ผู้รับผิดชอบหลัก รองอธิการบดีฝ่ายวิชาการและประกันคุณภาพ

26.2 ผู้รับผิดชอบร่วม

1. คณะเกษตรศาสตร์และทรัพยากรธรรมชาติ
2. คณะเทคโนโลยีสารสนเทศและการสื่อสาร
3. คณะพลังงานและสิ่งแวดล้อม
4. คณะวิศวกรรมศาสตร์
5. คณะพยาบาลศาสตร์

6. คณะวิทยาศาสตร์การแพทย์
7. คณะนิติศาสตร์
8. คณะรัฐศาสตร์และสังคมศาสตร์
9. คณะศิลปศาสตร์
10. คณะสถาปัตยกรรมศาสตร์และศิลปกรรมศาสตร์
11. วิทยาลัยการจัดการ
12. วิทยาลัยการศึกษา
13. คณะวิทยาการจัดการและสารสนเทศศาสตร์

27. กรอบงบประมาณ (ภาพรวม).....2,080,000.....บาท

28. โครงการ/กิจกรรม (ภายใต้ Super KPI)

ลำดับ	ชื่อโครงการ/กิจกรรม	ระยะเวลา (ระบุเดือนที่ ดำเนินการ)	งบประมาณ (บาท)	คณะ/หน่วยงานร่วมรับผิดชอบ	ผลผลิต (Output)	ผลลัพธ์ (Outcome)
1	การจัดการเรียนการสอนด้วยสื่อการสอน ออนไลน์	ตค. 62 – กย. 63	2,080,000	1.คณะเกษตรศาสตร์และทรัพยากรธรรมชาติ 3 รายวิชา 2.คณะเทคโนโลยีสารสนเทศและการสื่อสาร 2 รายวิชา 3.คณะพลังงานและสิ่งแวดล้อม 3 รายวิชา 4.คณะวิศวกรรมศาสตร์ 10 รายวิชา 5.คณะพยาบาลศาสตร์ 1 รายวิชา 6.คณะวิทยาศาสตร์การแพทย์ 2 รายวิชา 7.คณะนิติศาสตร์ 1 รายวิชา 8.คณะรัฐศาสตร์และสังคมศาสตร์ 6 รายวิชา 9.คณะศิลปศาสตร์ 3 รายวิชา 10.คณะสถาปัตยกรรมศาสตร์และศิลปกรรมศาสตร์ 1 รายวิชา 11.คณะวิทยาการจัดการและสารสนเทศศาสตร์ 4 รายวิชา 12.วิทยาลัยการศึกษา 12 รายวิชา 13.วิทยาลัยการจัดการ 1 รายวิชา	49 รายวิชา	ผู้เรียนสามารถเข้าถึง การศึกษาได้สะดวกและ ง่ายขึ้น
		รวมงบประมาณ	2,080,000	บาท		

หมายเหตุ เงื่อนไขการจัดสรรวงเงิน

6. การจัดสรรวงเงินให้แก่คณะ

1 course หรือรายวิชา จำนวน 3 หน่วยกิต สนับสนุน	20,000 บาท
1 learning unit (1 สัปดาห์ หรือ 3 ชั่วโมง) สนับสนุน	1,200 บาท

แบบฟอร์มแผนปฏิบัติการ

ตามตัวชี้วัดหลักของมหาวิทยาลัย (Super KPI)

29. ชื่อ Super KPI จำนวนคณะที่ผ่านการคัดเลือกเข้าสู่กระบวนการ EdPEX 200

30. ความสอดคล้องกับประเด็นยุทธศาสตร์ของมหาวิทยาลัย

(✓) ยุทธศาสตร์ที่ 1 การเตรียมคนและเสริมสร้างศักยภาพคน

กลยุทธ์ที่ 1.6 พัฒนาคุณภาพการบริหารการศึกษา ด้วยเกณฑ์คุณภาพการศึกษาเพื่อความเป็นเลิศ EdPEX

มาตรการที่ 1.6.1 ใช้ระบบประกันคุณภาพด้วยเกณฑ์คุณภาพการศึกษาเพื่อความเป็นเลิศ (Educational Criteria for Performance Excellence, EdPEX) ในหน่วยงานที่มีความพร้อม

(....) ยุทธศาสตร์ที่ 2 การสร้างงานวิจัยและนวัตกรรมและการเป็นผู้นำทางด้านวิชาการ

กลยุทธ์ที่.....

มาตรการที่.....

(....) ยุทธศาสตร์ที่ 3 การบริการวิชาการเพื่อพัฒนาชุมชน สังคม และประเทศ

กลยุทธ์ที่.....

มาตรการที่.....

(....) ยุทธศาสตร์ที่ 4 การเสริมสร้างและส่งเสริมการทำนุบำรุงศิลปะและวัฒนธรรมให้ยั่งยืน

กลยุทธ์ที่.....

มาตรการที่.....

(....) ยุทธศาสตร์ที่ 5 การเสริมสร้างและพัฒนาความเป็นสากลหรือนานาชาติ

กลยุทธ์ที่.....

มาตรการที่.....

(....) ยุทธศาสตร์ที่ 6 การบริหารที่มีประสิทธิภาพและโปร่งใส

กลยุทธ์ที่.....

มาตรการที่.....

31. ผู้รับผิดชอบ

31.1 ผู้รับผิดชอบหลัก รรณฉัตรนทีฝ่ายวิชาการและประกันคุณภาพ

31.2 ผู้รับผิดชอบร่วม

1. คณะเทคโนโลยีสารสนเทศและการสื่อสาร
2. คณะพลังงานและสิ่งแวดล้อม
3. คณะพยาบาลศาสตร์

4. คณะเภสัชศาสตร์
5. คณะสหเวชศาสตร์
6. คณะรัฐศาสตร์และสังคมศาสตร์
7. คณะศิลปศาสตร์
8. คณะวิทยาการจัดการและสารสนเทศศาสตร์

32. กรอบงบประมาณ (ภาพรวม).....1,000,000.....บาท

33. โครงการ/กิจกรรม (ภายใต้ Super KPI)

ลำดับ	ชื่อโครงการ/กิจกรรม	ระยะเวลา (ระบุเดือนที่ ดำเนินการ)	งบประมาณ (บาท)	คณะ/หน่วยงานร่วมรับผิดชอบ	ผลผลิต (Output)	ผลลัพธ์ (Outcome)
1	การพัฒนาคุณภาพองค์การด้วยเกณฑ์คุณภาพ การศึกษาเพื่อความเป็นเลิศ (Educational Criteria for Performance Excellence, EdPEX)	ต.ค. 62 – กย. 63	1,000,000	1.คณะเทคโนโลยีสารสนเทศและการสื่อสาร 2.คณะพลังงานและสิ่งแวดล้อม 3.คณะพยาบาลศาสตร์ 4.คณะสหเวชศาสตร์ 5.คณะรัฐศาสตร์และสังคมศาสตร์ 6.คณะศิลปศาสตร์ 7.คณะวิทยาการจัดการและสารสนเทศศาสตร์	7 คณะนำร่อง	คณะนำผลการประเมิน คุณภาพการศึกษามาใช้ ในการพัฒนางานองค์กรสู่ ความเลิศอย่างยั่งยืน
รวมงบประมาณ			1,000,000	บาท		

หมายเหตุ เจ็อนไขการจัตสรรงเงิน

เป็นคำดำเนินการจัตส่งคณะนำร่องเข้าร่วมประชุม อบรม บ่มเพาะ ในหลักสูตรที่มีความจำเป็นต่อการดำเนินงาน เช่น

1. หลักสูตรการอบรมเกณฑ์รางวัลคุณภาพแห่งชาติ ของสถาบันเพิ่มผลผลิต เช่น
 1. TQA Criteria
 2. TQA Internal Organization Assessment
 3. TQA Application Report Writing
2. หลักสูตรอบรมโดย สำนักงานปลัดกระทรวงการอุดมศึกษา วิทยาศาสตร์ วิจัยและนวัตกรรม เช่น
 1. โครงการก้าวหน้าสู่ความเป็นเลิศ (GROW63)
 2. โครงการพัฒนาคุณภาพการศึกษาสู่ความเป็นเลิศ : EdPEX

หรือหลักสูตรที่หน่วยงานอื่นๆ จัดอบรม โดยตั้งเบิกจ่ายโดยกองบริการการศึกษา

รายงานความก้าวหน้าตามตัวชี้วัดเร่งด่วน (Super KPIs) รอบ 6 เดือน (ตุลาคม 2562 – มีนาคม 2563)

Super KPI 1.1 จำนวนหลักสูตรระยะสั้น (Non-degree program) ที่มีความร่วมมือกับหน่วยงาน หรือองค์กรวิชาชีพ					
ชื่อคณะ	จำนวนหลักสูตร	ชื่อหลักสูตร	สถานะการดำเนินงาน		คาดว่าจะเปิดสอน
			อนุมัติ Project Idea	งปม.	
1. คณะเกษตรศาสตร์ฯ	1	1. การผลิตโคขุนแม่นยำ	✓	20,000	1/2563
		2. SMART MEAT (ไม่ได้ใช้งบประมาณของมหาวิทยาลัย)	-	-	2/2562
2. คณะเทคโนโลยีสารสนเทศฯ	1	1. ชื่อโครงการการจัดอบรมองค์ความรู้ด้านเทคโนโลยีสารสนเทศให้บุคคลภายนอก <u>หลักสูตรการพัฒนาเครื่องมือสำรวจข้อมูลภาคสนามและการบริหารจัดการข้อมูลด้วย AppSheet และ Power BI</u>	✓	20,000	มี.ค. – พ.ค. 2563
3. คณะพลังงานและสิ่งแวดล้อม	1	1. โครงการ การบริหารจัดการลุ่มน้ำโดยชุมชนอย่างยั่งยืน	✓	70,000	พ.ย.62-ก.ย.63
		2. โครงการ เทคโนโลยีพลังงานแสงอาทิตย์	✓	70,000	พ.ย.62-ก.ย.63
4. คณะวิทยาศาสตร์	1	1. โครงการเศรษฐกิจชีวภาพ เศรษฐกิจหมุนเวียน เศรษฐกิจสีเขียว	✓	70,000	ธค.62 – กย.63
		2. หลักสูตรเซนเซอร์และเทคโนโลยีการเชื่อมต่อ สำหรับการประยุกต์ใช้ในสังคมดิจิทัล	✓	20,000	ธค.62 – กย.63
		3. การประยุกต์ใช้สมองกลฝังตัวเพื่อการสร้างสื่อการเรียนการสอน	✓	20,000	ธค.62 – กย.63
		4. โครงการสถิติและการวิเคราะห์ข้อมูลด้วยโปรแกรม excel	✓	70,000	ธค.62 – กย.63
		5. โครงการหลักสูตรเสริมพลังผู้ประกอบการยุคใหม่	✓	70,000	ธค.62 – กย.63

Super KPI 1.1 จำนวนหลักสูตรระยะสั้น (Non-degree program) ที่มีความร่วมมือกับหน่วยงาน หรือองค์กรวิชาชีพ

ชื่อคณะ	จำนวนหลักสูตร	ชื่อหลักสูตร	สถานะการดำเนินงาน		คาดว่าจะเปิดสอน
			อนุมัติ Project Idea	งปม.	
5. คณะวิศวกรรมศาสตร์	2	1. โครงการอบรมวิชาชีพงานระบบปรับอากาศ 1	✓	20,000	ก.พ.-ก.ย. 2563
		2. โครงการอบรมระบบมาตรฐานกระบวนการผลิต	✓	70,000	ก.พ.-ก.ย. 2563
6. คณะทันตแพทยศาสตร์	1	1. สุขภาพช่องปากผู้สูงอายุ สุขภาพช่องปากครอบครัว และชุมชน	-	-	2563
7. คณะเภสัชศาสตร์	2	1. อบรมระยะสั้นสำหรับการวิจัยทางคลินิก (Short course training for clinical Research)	-	-	เม.ย. - พ.ค. 2563
8. คณะสหเวชศาสตร์	1	1. การดูแลผู้สูงอายุแบบองค์รวมในชุมชน	-	-	พ.ค. 2563
9. คณะรัฐศาสตร์และสังคมศาสตร์	1	1. Versatile Public Entrepreneur for innovative local governance	✓	70,000	2563
10. คณะศิลปศาสตร์	1	1. โครงการ ภาษาไทยสำหรับชาวต่างประเทศ	✓	70,000	2563
		2. ภาษาญี่ปุ่นเพื่อเทคโนโลยียานยนต์	✓	70,000	2563
		3. ภาษาอังกฤษเพื่อการโรงแรม	✓	70,000	2563
11. คณะสถาปัตยกรรมศาสตร์	5	1. โครงการภาพพิมพ์แกะไม้	-	-	พ.ค. 2563
		2. โครงการวาดภาพพืชพรรณด้วยสีน้ำชั้นพื้นฐาน	-	-	ก.พ. 2563
		3. โครงการงานศิลปะเพื่อการตกแต่งภายใน	-	-	พ.ค.2563
		4. โครงการดนตรีสากลปฏิบัติ	-	-	เม.ย. 2563
		5. โครงการนาฏศิลป์พื้นฐาน	-	-	เม.ย. 2563

Super KPI 1.1 จำนวนหลักสูตรระยะสั้น (Non-degree program) ที่มีความร่วมมือกับหน่วยงาน หรือองค์กรวิชาชีพ

ชื่อคณะ	จำนวนหลักสูตร	ชื่อหลักสูตร	สถานะการดำเนินงาน		คาดว่าจะเปิดสอน
			อนุมัติ Project Idea	งปม.	
12. วิทยาลัยการจัดการฯ	2	1. Block chain จะเป็นเทคโนโลยีปฏิวัติธุรกิจโลกได้อย่างไร	-	-	1 กุมภาพันธ์ 2563
		2. ผู้สูงวัยใส่ใจไอที	-	-	15 กุมภาพันธ์ 2563
13. คณะวิทยาการจัดการฯ	1	1. การจัดการ MICE & EVENTS	✓	70,000	ม.ค.-มี.ค.63
รวมจำนวนหลักสูตร	27				

Super KPI 1.2 จำนวนหลักสูตรที่พัฒนาความเป็นผู้ประกอบการอย่างเข้มข้น					
ชื่อคณะ	จำนวนหลักสูตร	ชื่อหลักสูตร	กิจกรรม /โครงการที่พัฒนาความเป็นผู้ประกอบการ	สถานะการดำเนินงาน	
				อนุมัติ Project Idea	งปม.
1. คณะเกษตรศาสตร์ฯ	1	1. หลักสูตรวิทยาศาสตรบัณฑิต (โครงการความปลอดภัยทางอาหารฯ)	UP Agricultural Entrepreneurs 2/2562	✓	20,000
2. คณะเทคโนโลยีสารสนเทศฯ	1	1. เปิดให้กับนิสิตที่มีความสนใจในการ จัดอบรมตั้งนั้นเหมาะสำหรับนิสิต ทุกหลักสูตร	จัดอบรมทักษะการเป็นผู้ประกอบการ จำนวน 2 หลักสูตร - กระบวนการออกแบบผลิตภัณฑ์ใหม่ - เทคโนโลยีที่จำเป็นเพื่อการเป็นผู้ประกอบการด้านเทคโนโลยี	-	-
3. คณะรัฐศาสตร์และสังคมศาสตร์	1	1. นักรับผิดชอบทางการบริหารรุ่นเยาว์	นิสิตได้รับการพัฒนาสู่การเป็นผู้ประกอบการ	✓	20,000
4. คณะวิทยาการจัดการฯ	2	1. หลักสูตรบริหารธุรกิจบัณฑิต (สาขาวิชาการจัดการธุรกิจ)	โครงการพัฒนาทักษะการเป็นผู้ประกอบการอย่างเข้มข้น - การประชุมเชิงปฏิบัติการองค์ความรู้การเป็นผู้ประกอบการในสังคม ๔.๐ (ครั้งที่ ๑) - การอบรมเชิงปฏิบัติการองค์ความรู้การเป็นผู้ประกอบการในสังคม 4.0 (ครั้งที่ 2)	-	-

Super KPI 1.2 จำนวนหลักสูตรที่พัฒนาความเป็นผู้ประกอบการอย่างเข้มข้น					
ชื่อคณะ	จำนวนหลักสูตร	ชื่อหลักสูตร	กิจกรรม /โครงการที่พัฒนาความเป็นผู้ประกอบการ	สถานะการดำเนินงาน	
				อนุมัติ Project Idea	งปม.
		2. หลักสูตรบริหารธุรกิจบัณฑิต (สาขาวิชาการตลาด)	โครงการพัฒนาทักษะการเป็นผู้ประกอบการอย่างเข้มข้น - กิจกรรม “Entrepreneurs Inspiration Talk” - กิจกรรม “Seeking the Entrepreneurs Potential” - กิจกรรม “Designing Yours’s Think by Design Thinking” - กิจกรรม “What’s Your Customer Wants by Lean Canvas” - กิจกรรม “New Product Design & Development” - กิจกรรม “Business Planning and Strategy” - กิจกรรม “Talks with Your Customer” - กิจกรรม “Personality Development and Service Mind”	-	-

Super KPI 1.4 จำนวน Module ที่สร้างแนวคิดการเป็นผู้ประกอบการ และนักนวัตกรรมอย่างเข้มข้น					
ชื่อคณะ	จำนวน (Module)	รายละเอียด (ชื่อ Module)	สถานะการดำเนินงาน		ปีการศึกษาที่คาดว่าจะใช้ Module ในการจัดการเรียนสอน
			อนุมัติ Project Idea	งมป.	
1. คณะเทคโนโลยีสารสนเทศฯ	1	การพัฒนานวัตกรรมบนพื้นฐานของเทคโนโลยี	-	-	2563
2. คณะวิทยาการจัดการฯ	1	การสร้างแนวคิดการเป็นผู้ประกอบการ <u>Module ๑</u> เข้าใจลักษณะการเป็นผู้ประกอบการ <u>Module ๒</u> วิเคราะห์โอกาสและความเสี่ยง <u>Module ๓</u> วางแผนโมเดลธุรกิจแบบย่อ	-	-	โครงการสร้างแนวคิดการเป็นผู้ประกอบการ และนักนวัตกรรมอย่างเข้มข้น
รวม	3				

Super KPI 1.5 จำนวนหลักสูตรที่นิสิตได้รับการพัฒนาสู่การเป็นผู้ประกอบการ และนักนวัตกรรมอย่างเข้มข้น					
ลำดับ ที่	ชื่อคณะ	จำนวน หลักสูตร	ชื่อหลักสูตรที่พัฒนา		จำนวนนิสิตที่ จะจัดส่ง
1.	คณะเทคโนโลยีสารสนเทศฯ	1	1.	จัดส่งนิสิตเข้าร่วมอบรมการพัฒนาสู่การเป็นผู้ประกอบการ จำนวน 4 โครงการ	40 คน
2.	คณะรัฐศาสตร์และสังคมศาสตร์	1	1.	รัฐประศาสนศาสตรบัณฑิต (การจัดการนวัตกรรมสาธารณะ)	15 คน
3.	คณะวิทยาการจัดการฯ	5	1.	หลักสูตรบริหารธุรกิจบัณฑิต (สาขาวิชาการตลาด)	8 คน
			2.	หลักสูตรบริหารธุรกิจบัณฑิต (การจัดการธุรกิจ)	8 คน
			3.	หลักสูตรนิเทศศาสตรบัณฑิต (สาขาวิชาการจัดการการสื่อสาร)	8 คน
			4.	หลักสูตรบริหารธุรกิจบัณฑิต (สาขาวิชาการเงินและการธนาคาร)	8 คน
			5.	หลักสูตรศิลปศาสตรบัณฑิต (สาขาวิชาการท่องเที่ยว)	8 คน
รวมจำนวนหลักสูตร		7			90 คน

Super KPI 1.6 จำนวนสื่ออิเล็กทรอนิกส์						
ชื่อคณะ	จำนวนวิชา	รหัสวิชา	ชื่อสื่อการสอนอิเล็กทรอนิกส์	สถานะการดำเนินงาน		ปีการศึกษาที่คาดว่าจะใช้สื่ออิเล็กทรอนิกส์ในการสอน
				อนุมัติ Project Idea	งปม.	
1. คณะเกษตรศาสตร์ฯ	1	203334	1. การเพาะเลี้ยงเนื้อเยื่อพืชเพื่อการเกษตร	✓	7,500	ต.ค.62 – ก.ย.63
		206151	2. Introduction to Animal Production	✓	25,000	ต.ค.62 – ก.ย.63
		206451	3. Poultry Production	✓	25,000	ต.ค.62 – ก.ย.63
2. คณะเทคโนโลยีสารสนเทศฯ	2	226101	1. การเขียนโปรแกรมคอมพิวเตอร์	เสนออนุมัติ 23/4/63	20,000	2563
		225111	2. รายวิชา Structure Programming และ รายวิชา 226101 Computer Programming (ชื่อสื่อ Structure Programming with Python)	เสนออนุมัติ 23/4/63	20,000	2563
3. คณะพลังงานและสิ่งแวดล้อม	1	282122	1. Lab Environmental Microbiology	✓	25,000	ม.ค. – ก.ย. 2563
		283203	2. Lab Chemistry for Environmental Engineering	✓	25,000	ม.ค. – ก.ย. 2563
		283102	3. Lab Biology for Environmental Engineering	-	-	2/2563
4. คณะวิศวกรรมศาสตร์	10	263373	1. หลักอุทกวิทยา	-	-	2563
		264202	2. สถิติวิศวกรรม	-	-	2563
		261212	3. เทอร์โมไดนามิกส์ประยุกต์	-	-	2563
		261111	4. กลศาสตร์วิศวกรรม 1	-	-	2563

Super KPI 1.6 จำนวนสื่ออิเล็กทรอนิกส์

ชื่อคณะ	จำนวนวิชา	รหัสวิชา	ชื่อสื่อการสอนอิเล็กทรอนิกส์	สถานะการดำเนินงาน		ปีการศึกษาที่คาดว่าจะใช้สื่ออิเล็กทรอนิกส์ในการสอน
				อนุมัติ Project Idea	งปม.	
4. คณะวิศวกรรมศาสตร์ (ต่อ)		261221	5. กลศาสตร์ของของไหล	-	-	2563
		263424	6. โครงสร้างคอนกรีตหล่อสำเร็จรูป	-	-	2563
		263418	7. การออกแบบโครงสร้างไม้และเหล็ก	-	-	2563
		264201	8. กรรมวิธีการผลิต	-	-	2563
		261313	9. การสันสะท้อนทางกล	-	-	2563
		261311	10. การออกแบบเครื่องจักรกล 1	-	-	2563
5. คณะพยาบาลศาสตร์	1	301323	1. รายวิชา การพยาบาลผู้ใหญ่ 3 (ชื่อสื่อ : การประเมินผู้ป่วยทางระบบประสาท)	✓	4,500	1 ธ.ค.2562 – 30 ก.ย. 2563
6. คณะวิทยาศาสตร์การแพทย์	2	361303	1. สหรัยวิทยา	✓	20,000	ต.ค. 2562 – 30 ก.ย. 2563
		368342	2. ผลิตภัณฑ์อาหารเพื่อสุขภาพ	✓	20,000	ต.ค. 2562 – 30 ก.ย. 2563
7. คณะนิติศาสตร์	1	100113	1. รายวิชากฎหมายทรัพย์สิน	-	-	2562 – 2563

Super KPI 1.6 จำนวนสื่ออิเล็กทรอนิกส์						
ชื่อคณะ	จำนวนวิชา	รหัสวิชา	ชื่อสื่อการสอนอิเล็กทรอนิกส์	สถานะการดำเนินงาน		ปีการศึกษาที่คาดว่าจะใช้สื่ออิเล็กทรอนิกส์ในการสอน
				อนุมัติ Project Idea	งปม.	
8. รัฐศาสตร์และสังคมศาสตร์	4	161131	1. จิตวิทยาสังคม	-	-	-
		196702	2. วิชาองค์การและการจัดการสาธารณะ	-	-	-
		192423	3. วิชาภูมิศาสตร์	-	-	-
		191100	4. วิชามนุษยศาสตร์และสังคมศาสตร์ขั้นพื้นฐาน	-	-	-
		191300	5. วิชาระเบียบวิธีวิจัยและสถิติ	-	-	-
		192211	6. วิชาการปกครองท้องถิ่น	-	-	-
9. คณะศิลปศาสตร์	3	144325	1. ภาษาไทยสำหรับชาวต่างประเทศ	✓	25,000	ม.ค. – ก.ย. 2563
		146242	2. วรรณคดีเบื้องต้น	✓	25,000	ม.ค. – ก.ย. 2563
10. คณะสถาปัตยกรรมศาสตร์ฯ	1	184431	1. รายวิชาแสงเพื่อการออกแบบสถาปัตยกรรมภายใน (ชื่อสื่อ : พื้นฐานการออกแบบแสงสว่าง)	-	-	2563
11. วิทยาลัยการจัดการฯ	1	136725	1. รายวิชาการจัดการการท่องเที่ยวสมัยใหม่ (ชื่อสื่อ : การเผยแพร่ความรู้ผ่านสื่อออนไลน์..)	-	-	2563
12. คณะวิทยาการจัดการฯ	4	126100	1. เศรษฐศาสตร์เบื้องต้น	-	-	2563
		128324	2. การตลาดดิจิทัล	-	-	2563
		125122	3. หลักการประชาสัมพันธ์	-	-	2563
		125331	4. การสื่อสารเพื่อการโน้มน้าวใจ	-	-	2563

ชื่อคณะ	จำนวน วิชา	รหัส วิชา	ชื่อสื่อการสอนอิเล็กทรอนิกส์		สถานะการดำเนินงาน		ปีการศึกษาที่คาดว่าจะใช้สื่ออิเล็กทรอนิกส์ในการสอน
					อนุมัติ Project Idea	งปม.	
13. วิทยาลัยการศึกษา	12	161111	1.	จิตวิญญาณความเป็นครูมืออาชีพ	-	-	2563
		161112	2.	จิตวิทยาสำหรับครู	-	-	2563
		161113	3.	บริบทการศึกษา	-	-	2563
		161211	4.	การสื่อสารและเทคโนโลยีดิจิทัล เพื่อการศึกษา	-	-	2563
		161212	5.	การพัฒนาหลักสูตรและการจัดการเรียนรู้	-	-	2563
		161312	6.	การวัดและประเมินผล การวิจัย และประกันคุณภาพการศึกษา	-	-	2563
		161312	7.	การสร้างความสัมพันธ์ระหว่างผู้ปกครองและ ชุมชน	-	-	2563
		161322	8.	ศิลปะการสอนของครูมืออาชีพ	-	-	2563
		161323	9.	การสอนวิชาเอกเป็นภาษาอังกฤษ	-	-	2563
		161324	10.	วิธีวิทยาการทางการคิด	-	-	2563
		161326	11.	การใช้เทคโนโลยีการศึกษาเพื่อเพิ่ม ประสิทธิภาพการเรียนรู้	-	-	2563
		161327	12.	สะเต็มศึกษา	-	-	2563
รวม	48						

Super KPI 1.7 จำนวนคณะที่ผ่านการคัดเลือกเข้าสู่กระบวนการ EdPEX 200

ลำดับที่	ชื่อคณะ	Grow 63	EdPEX 200 รุ่นที่ 7
1.	คณะเทคโนโลยีสารสนเทศฯ		✓
2.	คณะพลังงานและสิ่งแวดล้อม	✓	✓
3.	คณะพยาบาลศาสตร์	-	✓
4.	คณะเภสัชศาสตร์	✓	✓
5.	คณะสหเวชศาสตร์	✓	✓
6.	คณะรัฐศาสตร์และสังคมศาสตร์	✓	✓
7.	คณะศิลปศาสตร์	✓	✓
8.	คณะวิทยาการจัดการฯ		✓

รายงานผลความก้าวหน้าแผนปฏิบัติการกองบริการการศึกษา

รายงานความก้าวหน้าแผนปฏิบัติการ ประจำปีงบประมาณ พ.ศ. 2563

กองบริการการศึกษา สามารถแสดงรายงานผลออกเป็น โครงการตามแผนยุทธศาสตร์ 3 ด้าน จำนวนทั้งสิ้น 26 โครงการ ประกอบด้วย

1. การเตรียมคนและเสริมสร้างศักยภาพคน จำนวน 24 โครงการ
2. ยุทธศาสตร์การสร้างบริการวิชาการเพื่อพัฒนาชุมชน สังคม และประเทศ จำนวน 1 โครงการ
3. ยุทธศาสตร์การบริหารที่มีประสิทธิภาพและโปร่งใส จำนวน 1 โครงการ

โดยมีผลการจ่ายเงินงบประมาณ ใน 6 เดือนแรก ข้อมูลจากแบบรายงานผลใช้จ่ายงบประมาณ ประจำปีงบประมาณ พ.ศ.2563 ณ เดือนมีนาคม 2563 รวมจำนวนเงินทั้งสิ้น 4,052,400 บาท (สี่ล้านห้าหมื่นสองพันสี่ร้อยบาทถ้วน)

องค์ประกอบของรายงานผลการดำเนินงาน

การรายงานผลการดำเนินงานแผนงานยุทธศาสตร์การพัฒนามหาวิทยาลัยพะเยา พ.ศ. 2563 – 67 และแผนปฏิบัติการประจำปีของคณะ พ.ศ. 2563 ได้มีการติดตามประเมินผลและรายงานผลการดำเนินงานรอบ 6 เดือน และราย 12 เดือน เสนอต่อคณะกรรมการบริหารมหาวิทยาลัยพะเยา และเผยแพร่ตามข้อกำหนด ITA โดยมีองค์ประกอบของการรายงาน ดังนี้

1) การรายงานผลการดำเนินการตามแผนปฏิบัติการ ประจำปีงบประมาณ พ.ศ. 2563 (ราย 6 เดือน)

2) การรายงานผลการประเมินความสำเร็จของยุทธศาสตร์การพัฒนามหาวิทยาลัยพะเยา

พ.ศ. 2563 (ราย 12 เดือน)

- บผ.4
 บผ.7 รอบ 6 เดือน
 บผ.7 รอบ 12 เดือน

รายงานสรุปผลการดำเนินโครงการ/กิจกรรม ตามแผนปฏิบัติการประจำปีงบประมาณ ...2563...

หน่วยงาน กองบริการการศึกษา

1. โครงการด้านการเรียนการสอนและพัฒนานิสิต

ที่	รหัสโครงการ	ชื่อโครงการ	ผู้รับผิดชอบ	งบประมาณ (บาท)	ระยะเวลา	งบประมาณ (บาท)			แหล่งทุน		หมายเหตุ
						ขออนุมัติ	ใช้จริง	คิดเป็น (%)	มพ.	ภายนอก	
1.	634102081	โครงการผู้บริหารสถานศึกษาและ อาจารย์แนะแนวเยี่ยมชมมหาวิทยาลัย	งานรับเข้าศึกษา /งานสนับสนุน	255,000	25-26 พ.ย.62	295,500	259,500	87.82			ขออนุมัติโครงการแล้ว 17 ต.ค.62
2.	634102080	โครงการผู้บริหารมหาวิทยาลัย พบผู้บริหารสถานศึกษาและแนะแนว สัญจร ประจำปีการศึกษา 2564	งานรับเข้าศึกษา	789,200	ก.ค.-กย. 63						
3.	634102071	โครงการแนะแนวสัญจร ประจำปี การศึกษา 2563	งานรับเข้าศึกษา	170,000	ต.ค. - พย. 62	170,000	161,934	95.25			ดำเนินการแล้ว
4.	634102060	โครงการเตรียมความพร้อมด้าน วิชาการและทักษะการใช้ชีวิตใน มหาวิทยาลัยของนิสิต ชั้นปีที่ 1 ประจำปีการศึกษา 2563	งานสนับสนุน วิชาการ	1,000,000	มี.ค.63 - ก.ค.63						กำลังดำเนินการ
5.	634102095	โครงการพัฒนาศักยภาพของบุคลากร ที่ปฏิบัติงานด้านการบริการการศึกษา	งานทะเบียน นิสิต	34,000	เม.ย. - พ.ค.63						
6.	634102083	โครงการฝึกอบรม เรื่อง การใช้งาน ระบบทะเบียนออนไลน์สำหรับบุคลากร สายวิชาการ	งานทะเบียน นิสิต	5,000	ก.ค. - ส.ค.63						
7.	634102107	โครงการรับรายงานตัวขึ้นทะเบียนนิสิต	งานทะเบียน นิสิต	25,500	เม.ย. - พ.ค.63						
8.	634102058	โครงการติดตามและประเมินผล การปฏิบัติงานตามแผนปฏิบัติการ ประจำปีงบประมาณ 2562 และจัดทำ แผนปฏิบัติการ ประจำปี 2563	งานธุรการ	5,000	มี.ค. , กย. 63						ยังไม่ได้ดำเนินการเนื่องจาก สถานการณ์โควิด
9.	634102097	โครงการพัฒนาศักยภาพบุคลากร กองบริการการศึกษา	งานธุรการ	425,000	มี.ค. - กย. 63						ยังไม่ได้ดำเนินการเนื่องจาก สถานการณ์โควิด

10.	634102195	โครงการฝึกอบรมการพัฒนากระบวนการปฏิบัติงานประจำสำนักงานวิจัย (Routine to Research : R2R)	งานธุรการ	61,200	มี.ค. 63	61,200	54,406	88.90			ดำเนินการแล้ว
11.	634102184	โครงการ Corporate Social	งานธุรการ	10,000	พ.ย. 62	10,000	7,380	73.80			ดำเนินการแล้ว
12.	634102122	โครงการสนับสนุนการดำเนินงาน EdPEX มหาวิทยาลัยพะเยา (UP EdPEX)	งานประกันคุณภาพ	(516,000)							
13.	634102122	- โครงการ Tool For Quality หมวด 1 การนำองค์การ	งานประกันคุณภาพ	80,000	พ.ย.62	80,000	78,170	97.71			ดำเนินการแล้ว
14.	634102122	โครงการพัฒนาองค์กรตามแนวทาง EdPEX	งานประกันคุณภาพ	336,000	ก.ค. 63	150,597					เลื่อนออกไป เนื่องจากสถานการณ์โควิด-2019
15.	634102122	- โครงการการจัดอบรมผู้ประเมินคุณภาพการศึกษา (UP - EdPEX Assessor)	งานประกันคุณภาพ	100,000	ส.ค. 63						
16.	634102087	โครงการพัฒนาฐานข้อมูลด้านการประกันคุณภาพการศึกษา (ระบบ UP QA, ระบบฐานข้อมูลผู้ประเมิน, ระบบ CHE- QA, ระบบฐานข้อมูลความพึงพอใจ)	งานประกันคุณภาพ	(62,500)							
17.	634102087	อบรมการใช้ระบบความพึงพอใจของผู้มีส่วนได้ส่วนเสีย มหาวิทยาลัยพะเยา	งานประกันคุณภาพ	8,500	ก.ค. 63						
18.	634102087	โครงการการใช้ระบบฐานข้อมูล UP QA	งานประกันคุณภาพ	7,000	พ.ค. 63						
19.	634102087	โครงการการอบรมการใช้ฐานข้อมูล CHE QA	งานประกันคุณภาพ	7,000	ส.ค.63						
20.	634102087	โครงการพัฒนาระบบความพึงพอใจของผู้มีส่วนได้ส่วนเสีย	งานประกันคุณภาพ	40,000	พ.ค.-ก.ย. 63						
21.	634102019	โครงการการจัดการความรู้ KM (Knowledge Management)	งานประกันคุณภาพ	200,000	ก.ย. 63						

22.	634102022	โครงการยกระดับคุณภาพการศึกษา ภายในระดับมหาวิทยาลัยพะเยา เปลี่ยนชื่อโครงการเป็น การพัฒนา ระบบรายงานผลสัมฤทธิ์ ตาม EdPEX หมวด 7	งานประกัน คุณภาพ	(100,000)	พ.ศ. - ก.ย. 63						
23.	634102022	การพัฒนาระบบรายงานผลสัมฤทธิ์ตาม EdPEX หมวด 7	งานประกัน คุณภาพ	50,000	พ.ศ. - ก.ย. 63						
24.	634102022	การพัฒนาระบบความพึงพอใจผู้ใช้ บัณฑิต	งานประกัน คุณภาพ	50,000	พ.ศ. - ก.ย. 63						
25.	634102103	โครงการพัฒนาอาจารย์สู่มืออาชีพด้าน การสอนตามกรอบ UP-PSF	งานสนับสนุน วิชาการ	(380,000)							กำลังดำเนินการ
26.	634102103	โครงการคลินิก UP-PSF	งานสนับสนุน วิชาการ	100,000	ต.ค. 62 - ก.ย.63	58,530	58,530				อยู่ระหว่างการดำเนินการ
27.	634102103	โครงการอบรมเชิงปฏิบัติการ (ครั้งที่ 1-3) เปลี่ยนชื่อเป็น โครงการพัฒนาการจัดการเรียนการ สอนตามกรอบมาตรฐานอาจารย์มือ อาชีพ	งานสนับสนุน วิชาการ	280,000	ต.ค. 62 - ก.ย.63						
26.	634102183	โครงการระดมความคิด "Smart Operation In Academic Service"	งานพัฒนาระบบฯ	14,000	กค. 63						
		รวมทั้งสิ้น		4,052,400							